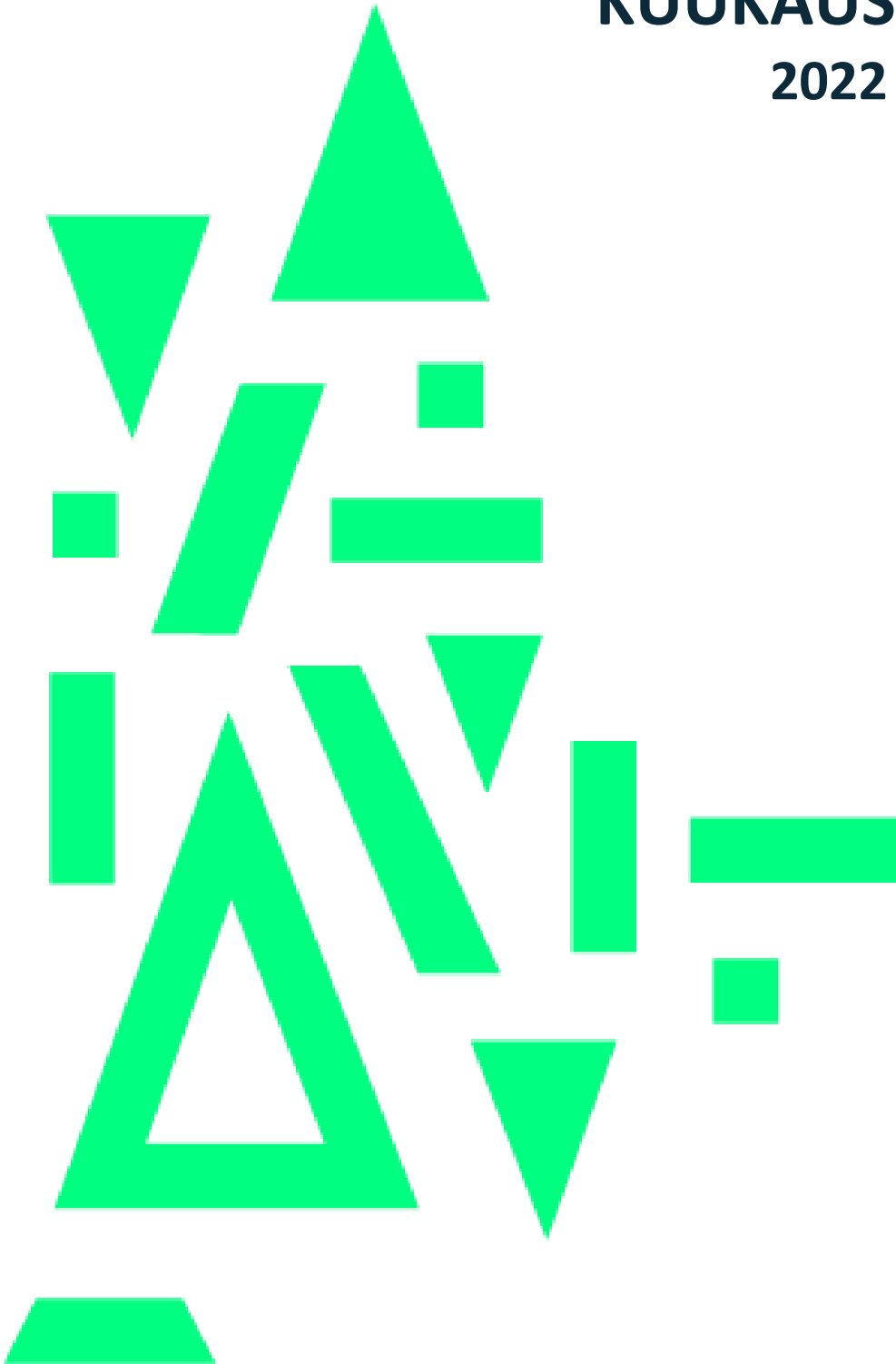


KUUKAUSITILASTO

2022 JOULUKUU



Joulukuun 2022 tilanne

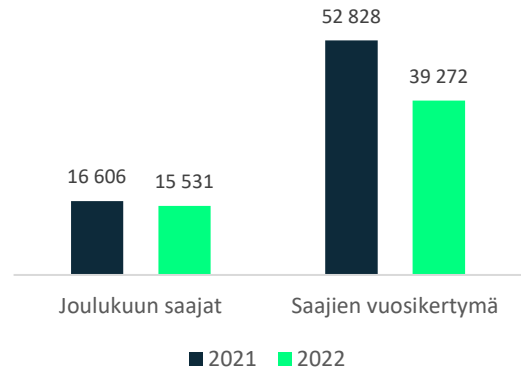
Työttömyystilanne, s. 2–3

Avoimen työttömyyskassan jäsenmäärä 31.12.2021 oli **190 911**.

Vuoden 2021 vertailuluvut ovat Työttömyyskassa Finkan, Rakennusalan työttömyyskassan ja Teollisuuden työttömyyskassan yhteenlaskettuja lukuja.

Ansiopäivärahaa sai **15 531** jäsentä

- **8,0** prosenttia jäsenistä (**0,5** prosenttiyksikköä vähemmän kuin edellisvuonna vastaavana ajankohtana).
- saajien määrä laski **1 075** saajalla (**6,5 %**) verrattuna edellisvuoden vastaavaan ajankohtaan.



Tiedot etuuksista, s. 4–7

- ansiopäivärahan saajista oli lomautettuja **4 073**, eli **18,7** prosenttia saajista
- soviteltua päivärahaa **2 794** saajalle (**17,99 %**)

Ansiopäivärahaa oli maksettu joulukuun loppuun mennessä **282,2** miljoonaa euroa

- **83,3** miljoonaa, eli **22,8** prosenttia vähemmän kuin viime vuonna vastaavaan aikaan.

Vuorottelukorvaus ja liikkuvuusavustus, s. 8

Vuorottelukorvausta maksettiin yhteensä **118** jäsenelle ja liikkuvuusavustusta **28** jäsenelle.

Palvelut, s. 9–12

Ansiopäiväraha hakemuksia saapui yhteensä **15 323** (16 563 vuonna 2021)

Käsittelyaika

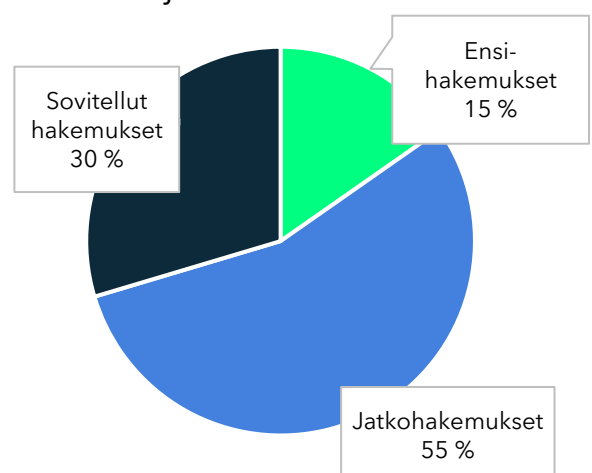
Ensihakemukset otettiin käsittelyyn keskimäärin **11** päivässä ja sovitellut hakemukset **6** päivässä.

Asiakaspalvelu

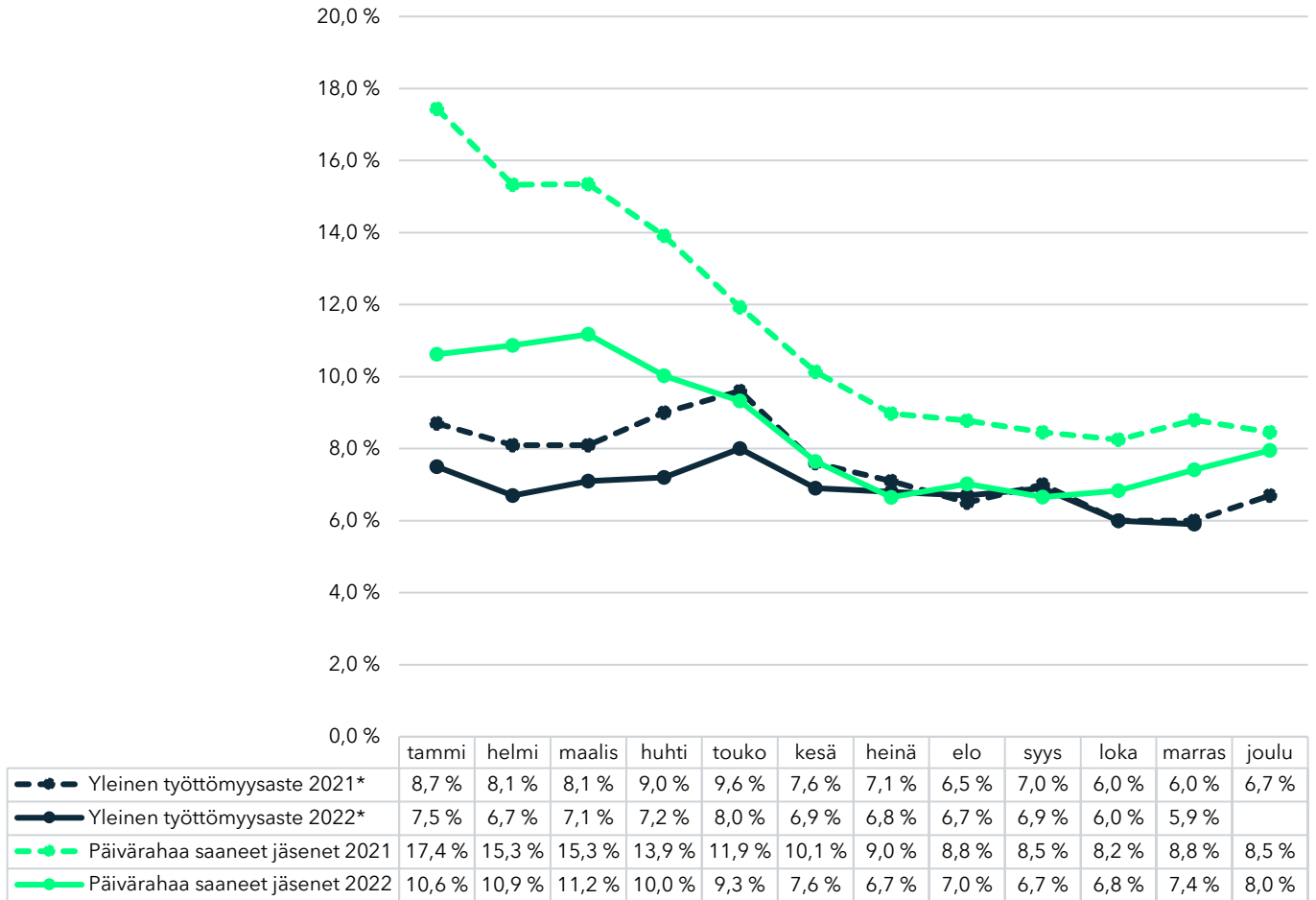
Puheluita tuli **6 931** ja niihin vastattiin keskimäärin **02:52** minuutissa. Asiakaspalveluumme soittaneista jäsenistä **69** prosenttia oli erittäin tyytyväisiä palveluun.

Sähköisen asioinnin kautta saapui eViestejä **2 798**.

Saapuneet hakemukset joulukuun 2022



Ansiopäivärahaa saaneiden jäsenten osuus kassan jäsenistä ja koko maan työttömyysaste 2021–2022



*Lähde:

Tilastokeskus/Työvoimatutkimus

Vahvistamisajankohta

Jäsenmäärä

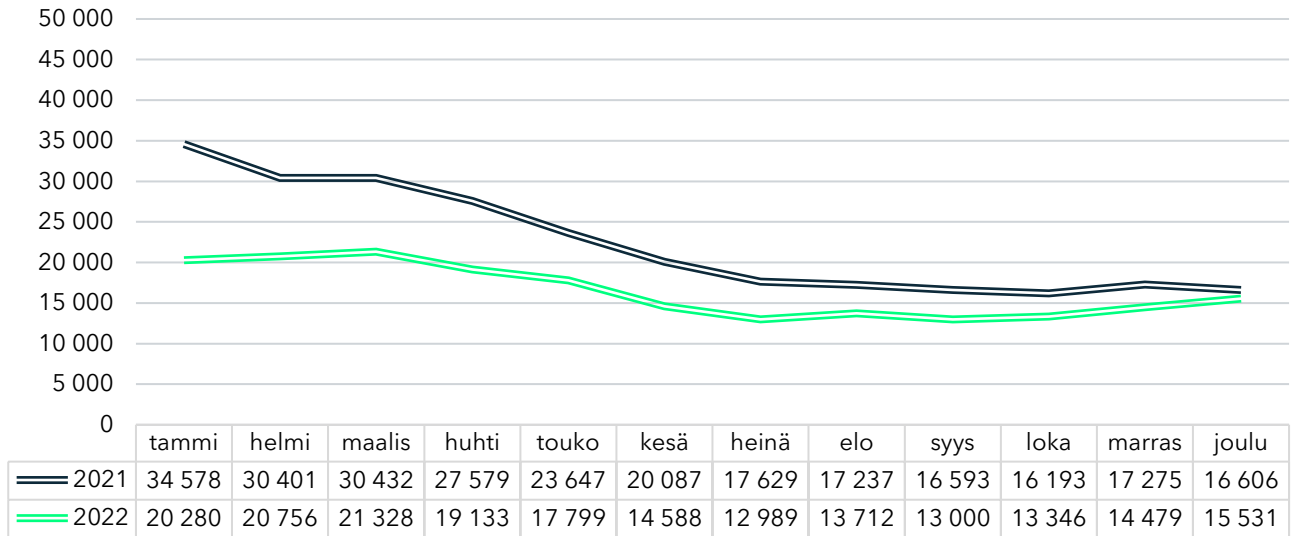
31.12.2021

190 911

30.6.2022

195 321 (arvio)

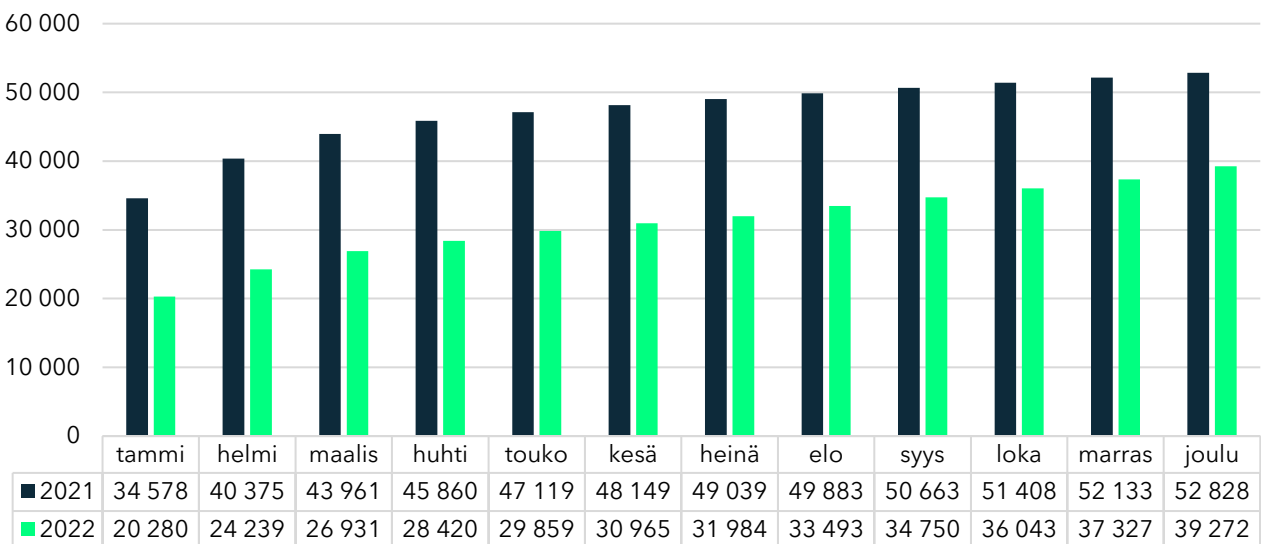
Ansiopäivärahan saajat kuukausittain 2021–2022



Joulukuussa ansiopäivärahaa sai 15 531 jäsentä, eli 1 052 jäsentä enemmän kuin marraskuussa.

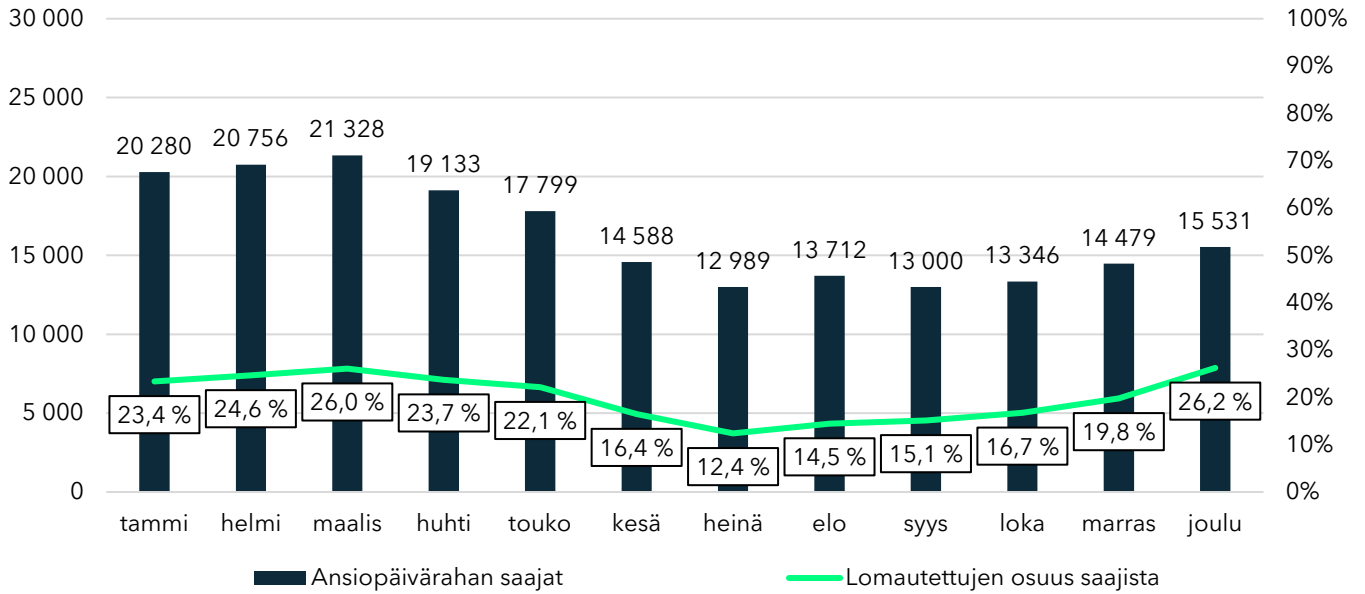
Ansiopäivärahan saajien määrä laski joulukuussa 1 075 saajalla, eli 6,5 prosentilla verrattuna edellisvuoden vastaavaan ajankohtaan.

Ansiopäivärahan saajien vuosikertymä 2021–2022

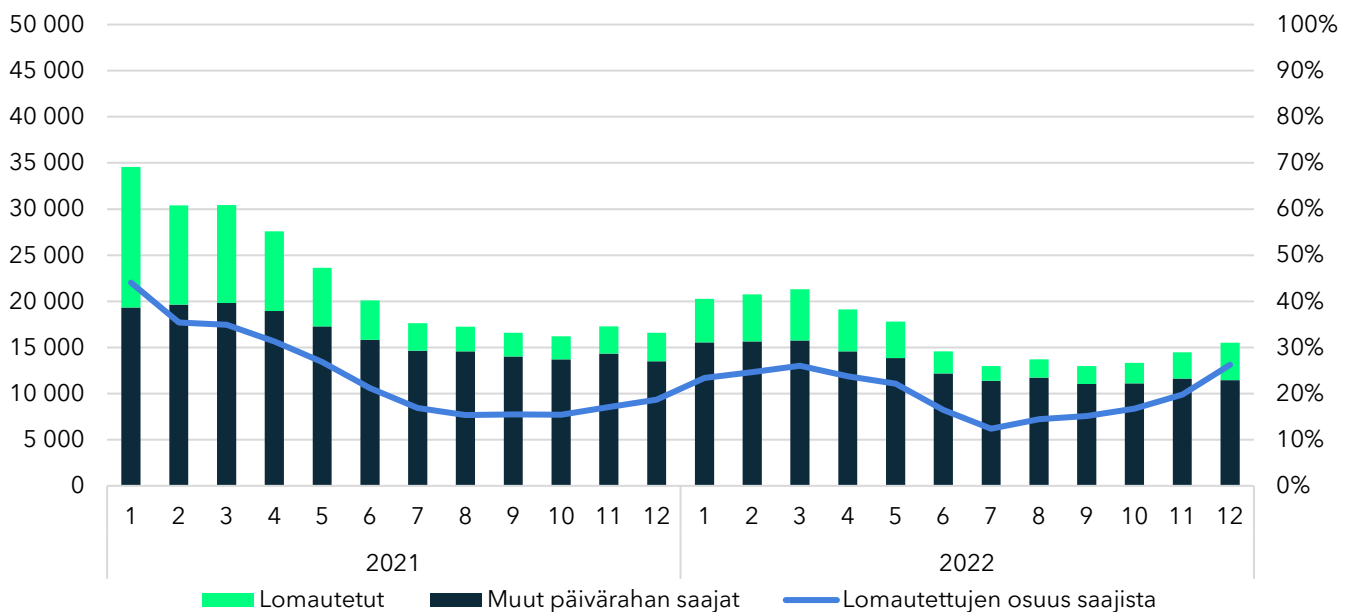


Ansiopäivärahan saajien kertymä laski joulukuussa 13 556 saajalla, eli 25,7 prosentilla verrattuna edellisvuoden vastaavaan ajankohtaan.

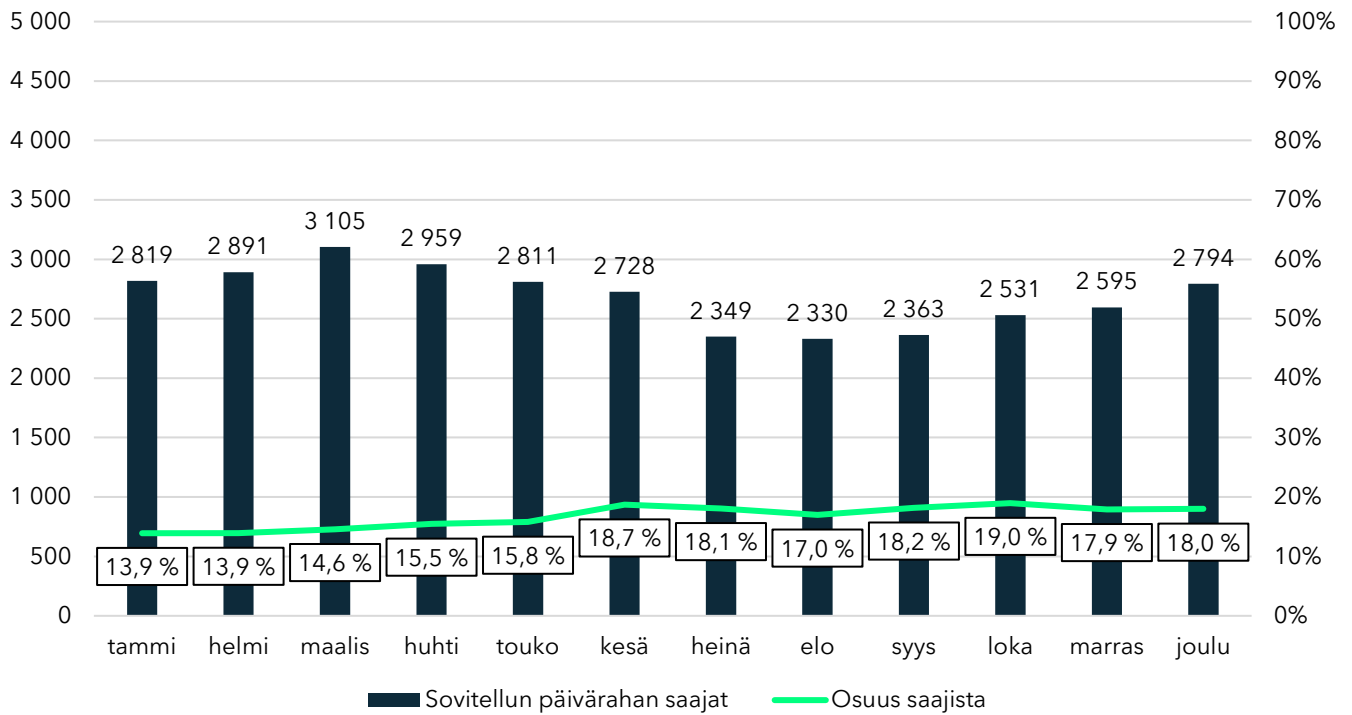
Lomautettujen osuus ansiopäivärahan saajista kuukausittain 2022



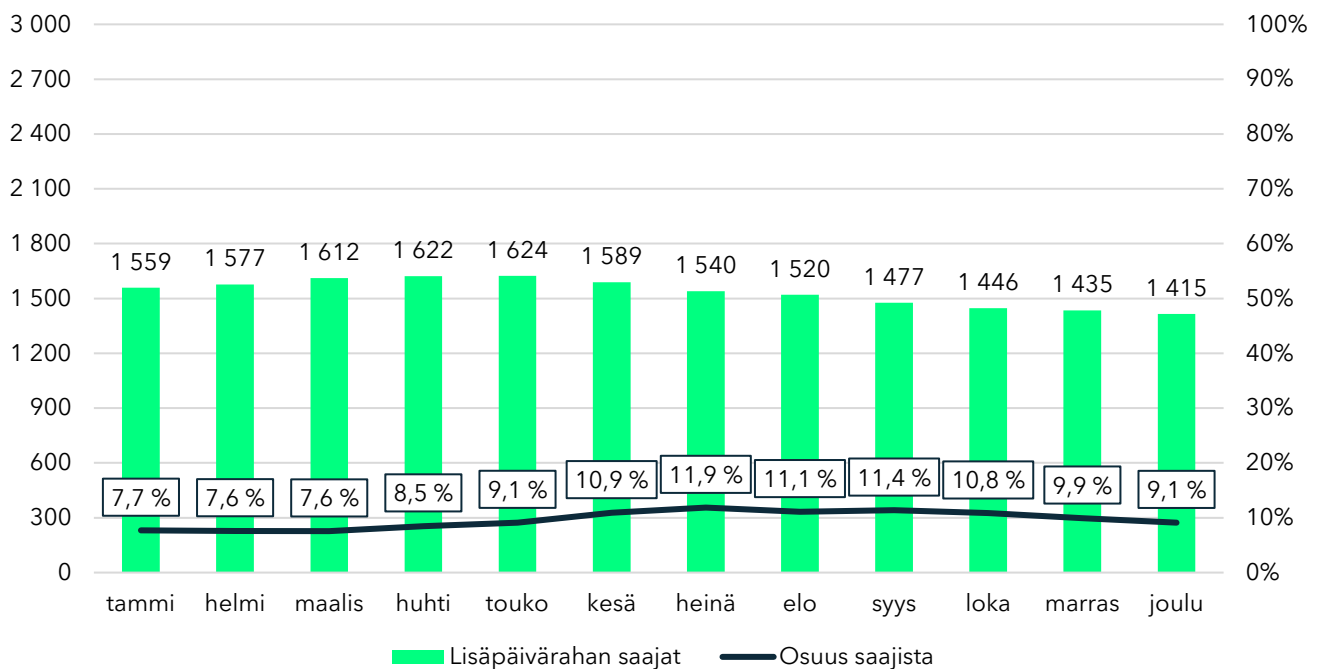
Ansiopäivärahan saajat ja lomautettujen osuus kuukausittain 2021–2022



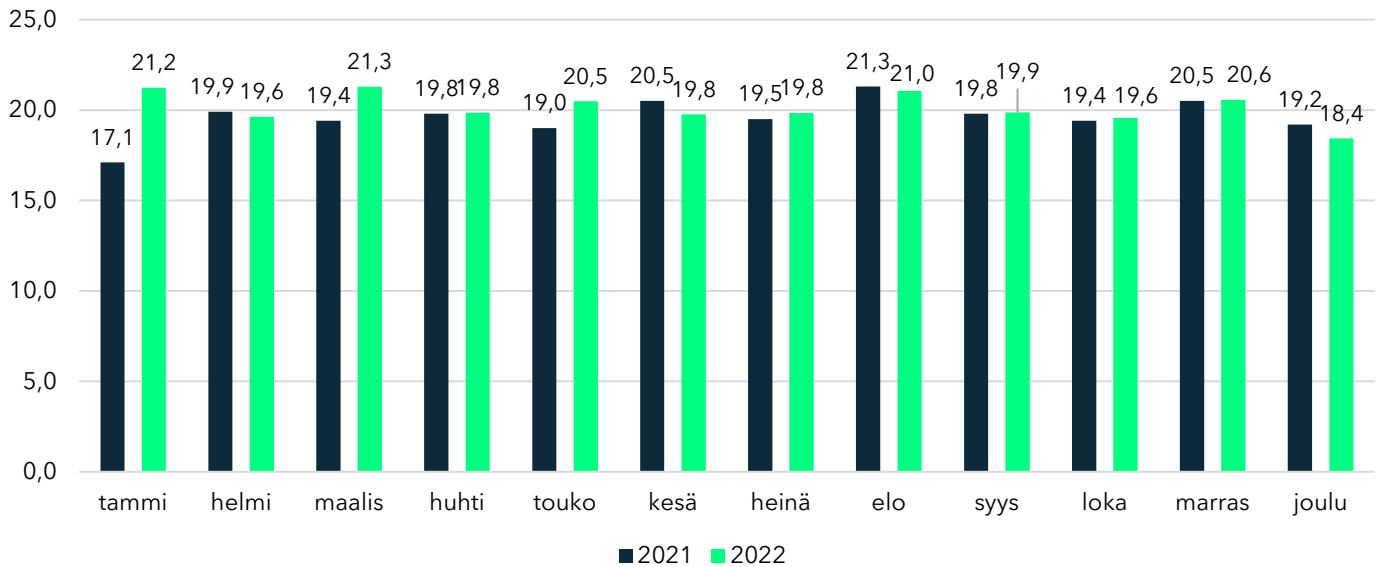
Sovitellun päivärahan saajat 2022



Lisäpäivärahan saajat 2022

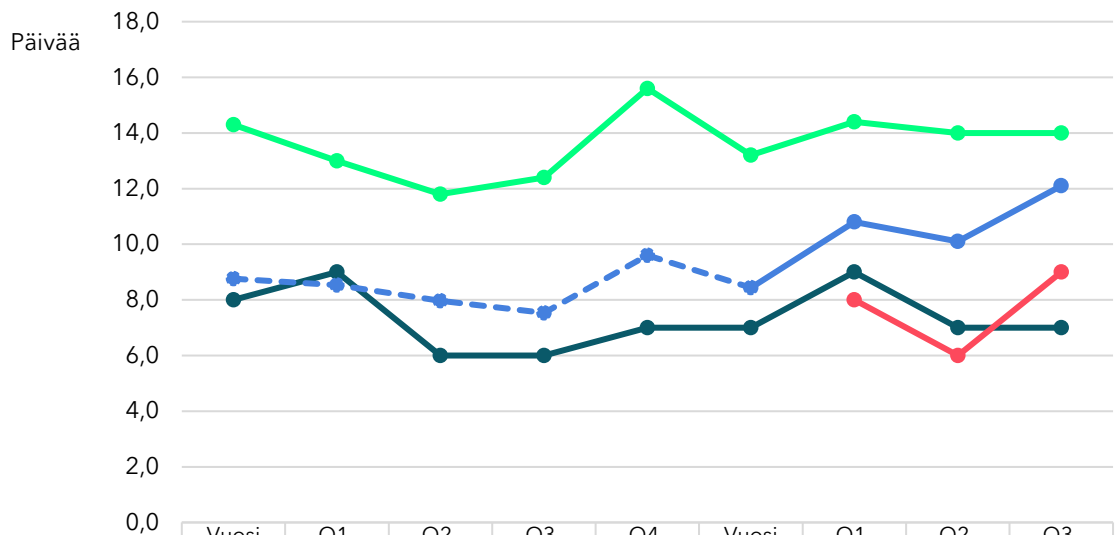


Keskimääräinen työttömyysjakso 2021–2022



Keskimääräinen työttömyysjakso oli joulukuussa 18,4 päivää, eli 0,8 päivää lyhyempi kuin edellisvuonna vastaavana ajankohtana.

Käsittelyaika vuosineljänneksittäin 2020–2022

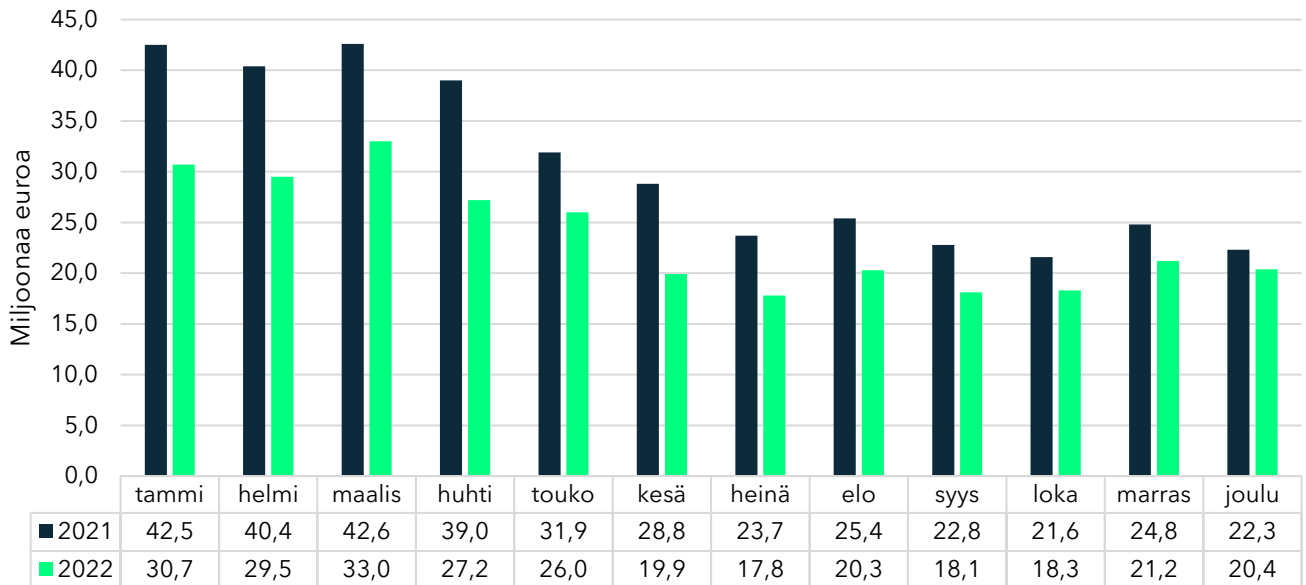


	Vuosi 20	Q1-21	Q2-21	Q3-21	Q4-21	Vuosi 21	Q1-22	Q2-22	Q3-22
Työttömyyskassat (18) keskiarvo	14,3	13,0	11,8	12,4	15,6	13,2	14,4	14,0	14,0
Työttömyyskassat (18) mediaani	8,0	9,0	6,0	6,0	7,0	7,0	9,0	7,0	7,0
A-kassa keskiarvo	8,8	8,5	8,0	7,5	9,6	8,4	10,8	10,1	12,1
A-kassa mediaani							8,0	6,0	9,0

* Lähde: Finanssivalvonta

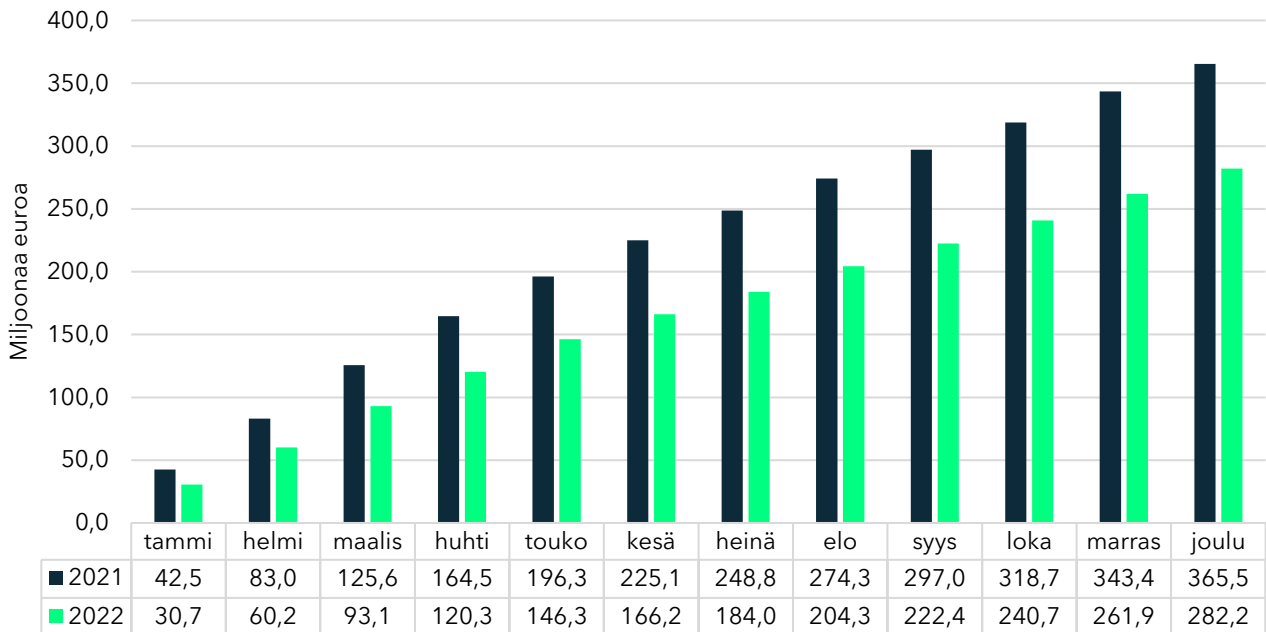
Työttömyyskassoja oli vuonna 2020 yhteensä 25 ja vuonna 2021 yhteensä 21. A-kassan osalta keskiarvo 2020–2021 on laskettu Teollisuuden työttömyyskassan, Rakennusalan työttömyyskassan ja Työttömyyskassa Finkan luvuista.

Maksetut ansiopäivärahat kuukausittain 2021–2022



Ansiopäivärahamenot laskivat joulukuussa 0,8 miljoonaa euroa edelliskuukauteen verrattuna. *
Ansiopäivärahaa maksettiin 1,9 miljoonaa euroa (8,5 prosenttia) vähemmän kuin edellisvuonna. *

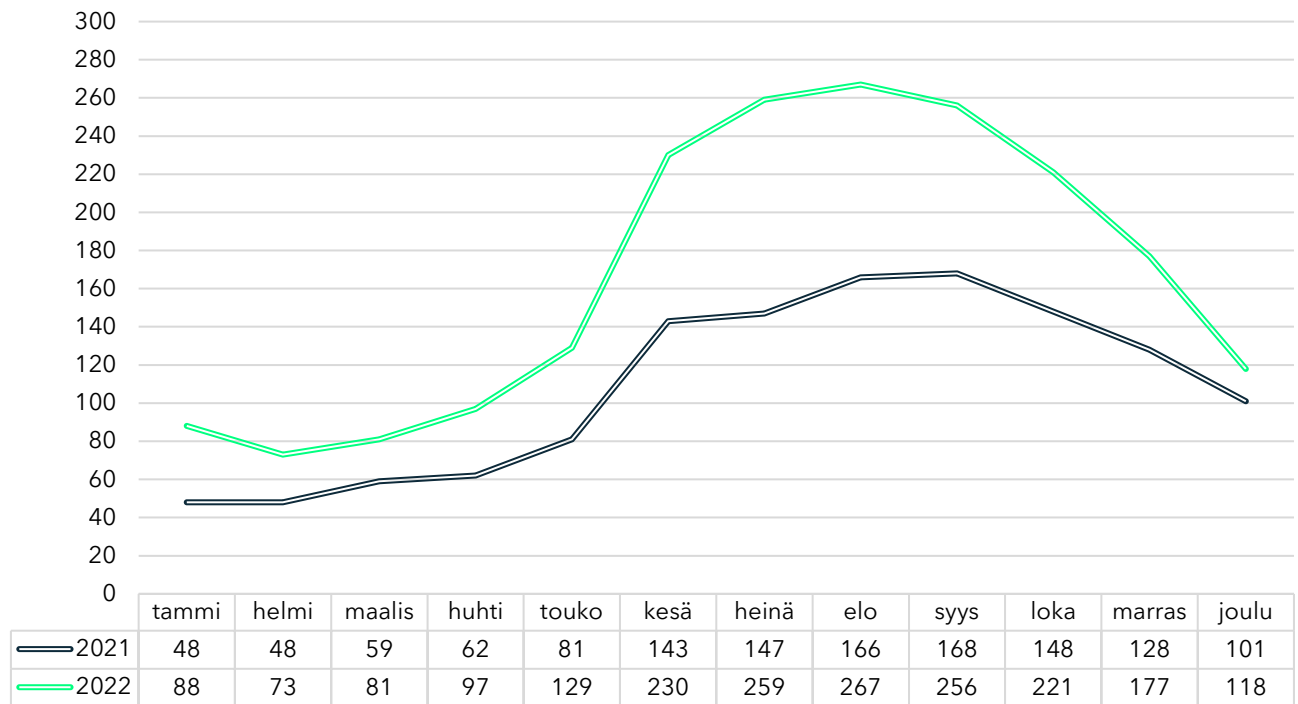
Maksettujen ansiopäivärahojen kertymä 2021–2022



Ansiopäivärahojen kertymä oli joulukuussa 83,3 miljoonaa (22,8 prosenttia) pienempi kuin vuonna 2021 vastaavana ajankohtana. *

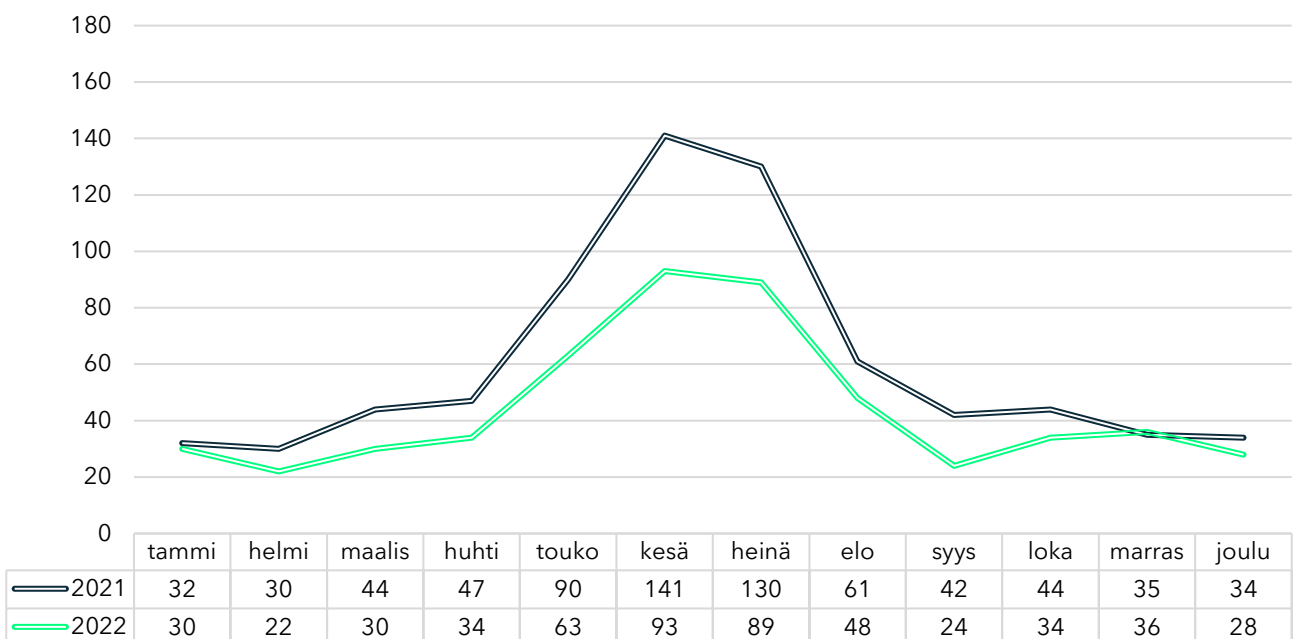
**Viimeisimmän kuukauden ansiopäivärahamenot on alustava tieto.*

Vuorottelukorvauksen saajat 2021–2022



Vuonna 2021 vuorottelukorvausta maksettiin yhteensä 292 jäsenelle. Koko vuonna 2022 vuorottelukorvausta maksettiin yhteensä 447 jäsenelle.

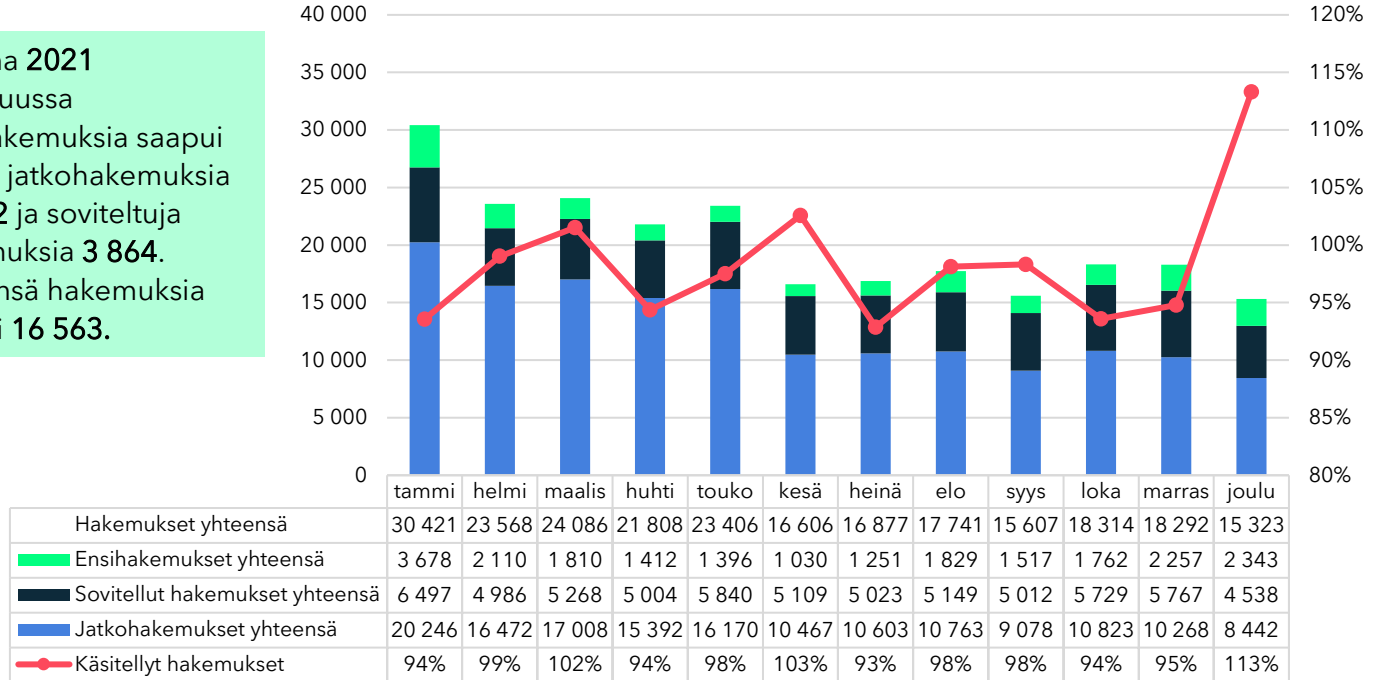
Liikkuvuusavustuksen saajat 2021–2022



Vuonna 2021 liikkuvuusavustusta sai yhteensä 404 jäsentä. Vuonna 2022 liikkuvuusavustusta maksettiin yhteensä 289 jäsenelle.

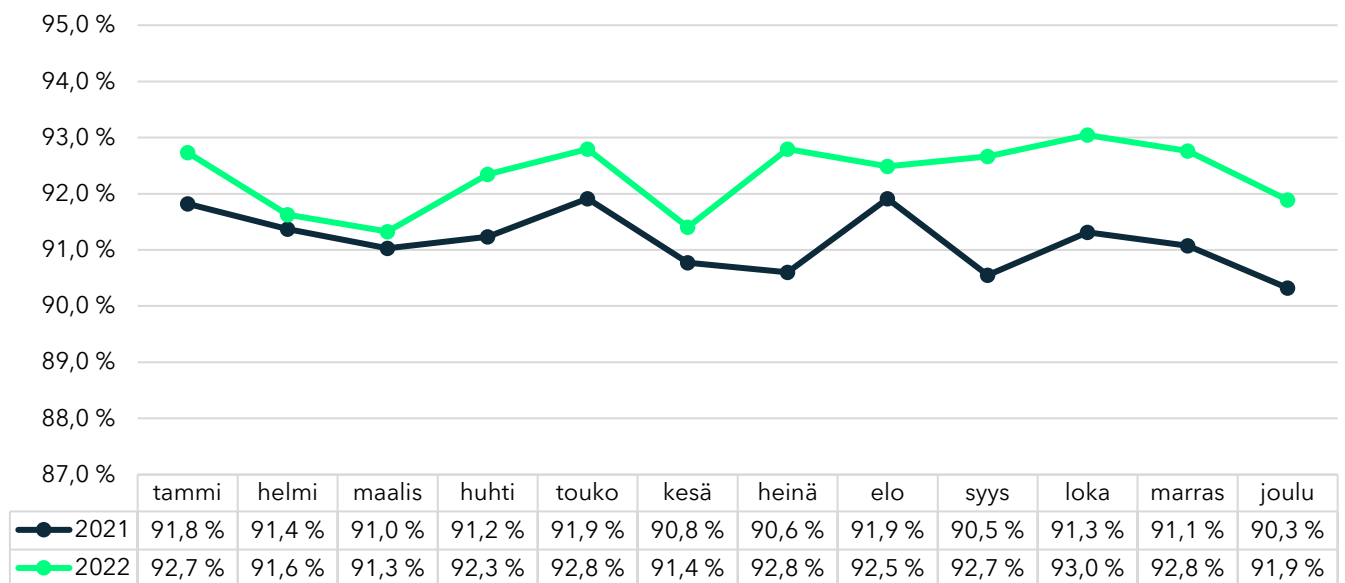
Saapuneet ja käsitellyt ansiopäiväraahakemukset yhteensä 2022

Vuonna 2021 joulukuussa ensihakemuksia saapui 1 557, jatkohakemuksia 11 142 ja soviteltuja hakemuksia 3 864. Yhteensä hakemuksia saapui 16 563.



Joulukuussa saapuneista hakemuksista oli ensihakemuksia 15,3 prosenttia, soviteltavia jatkohakemuksia 29,6 prosenttia ja jatkohakemuksia 55,1 prosenttia. Liitteitä saapui sähköisestä asiointista 6 591 ja skannattiin 838.

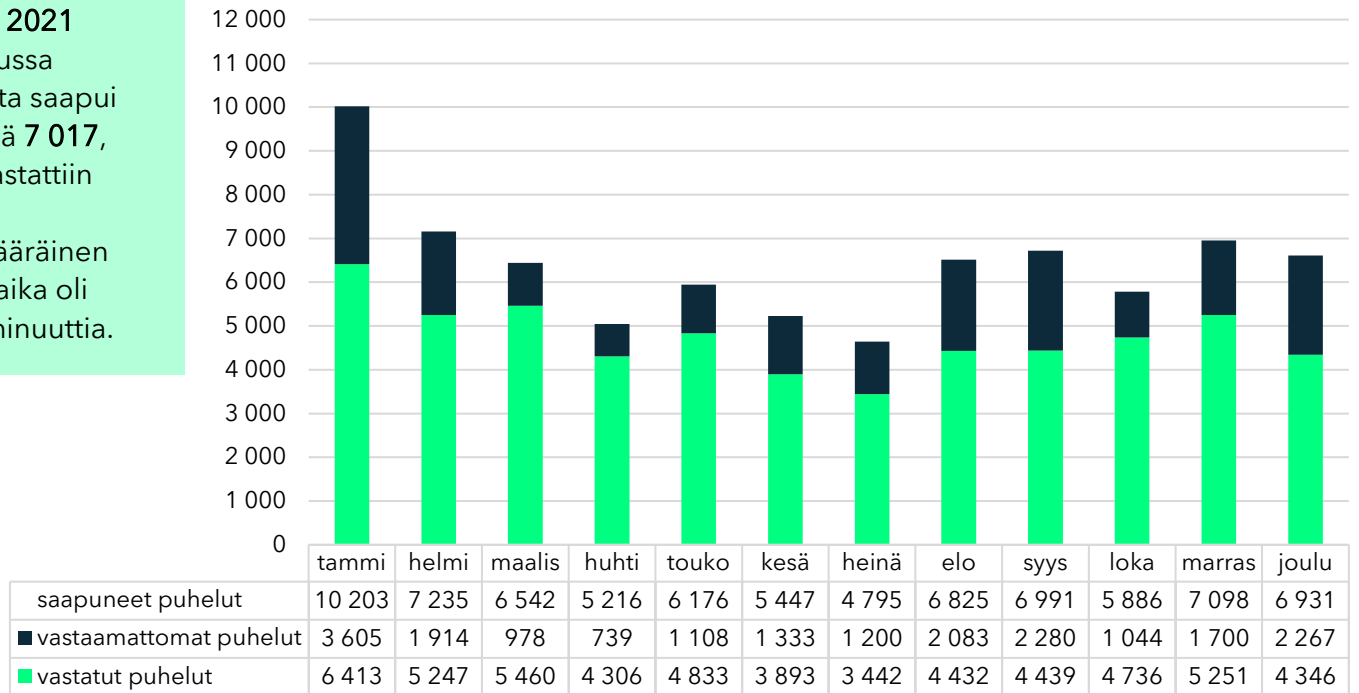
Sähköisesti toimitettujen hakemusten osuus 2021–2022



Joulukuussa 2022 yhteensä 91,9 prosenttia hakemuksista toimitettiin sähköisesti.

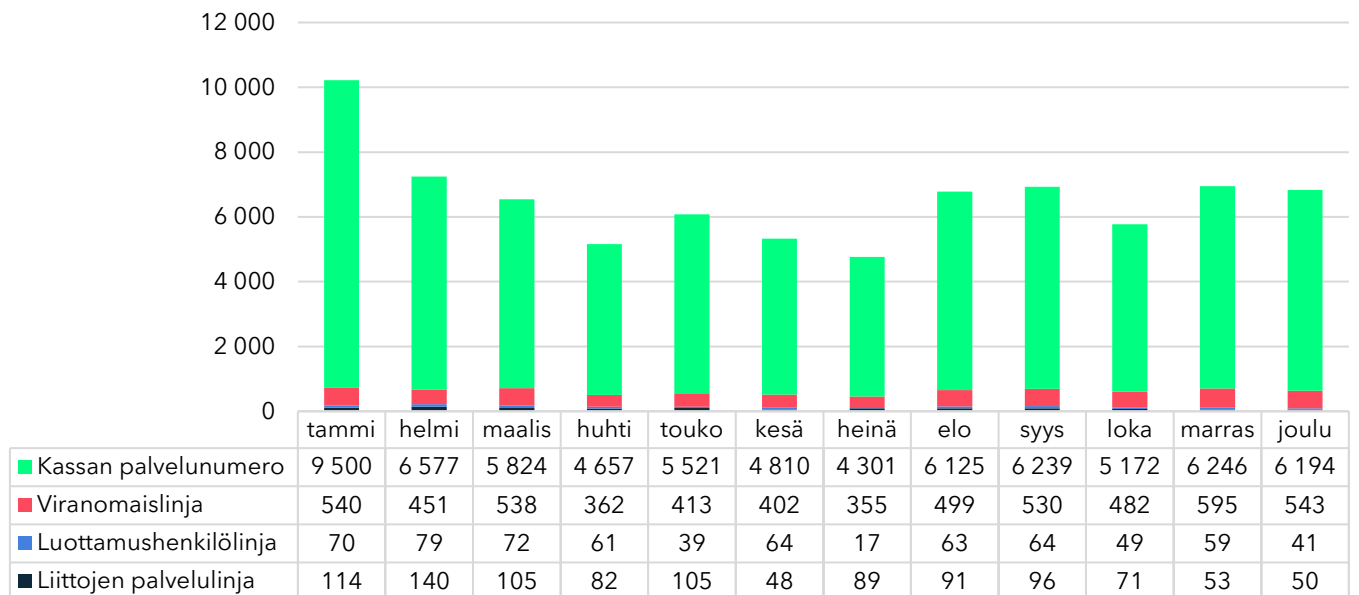
Puhelinpalveluun saapuneet puhelut 2022

Vuonna 2021 joulukuussa puheluita saapui yhteensä 7 017, joista vastattiin 4 980. Keskimääräinen vastausaika oli 03:09 minuuttia.



Keskimääräinen vastausaika puheluihin oli joulukuussa 02:52 minuuttia. Puhelu kesti keskimäärin 5:24 minuuttia. Saapuneista puhelusta 65 prosenttia saatiin käsiteltyä.

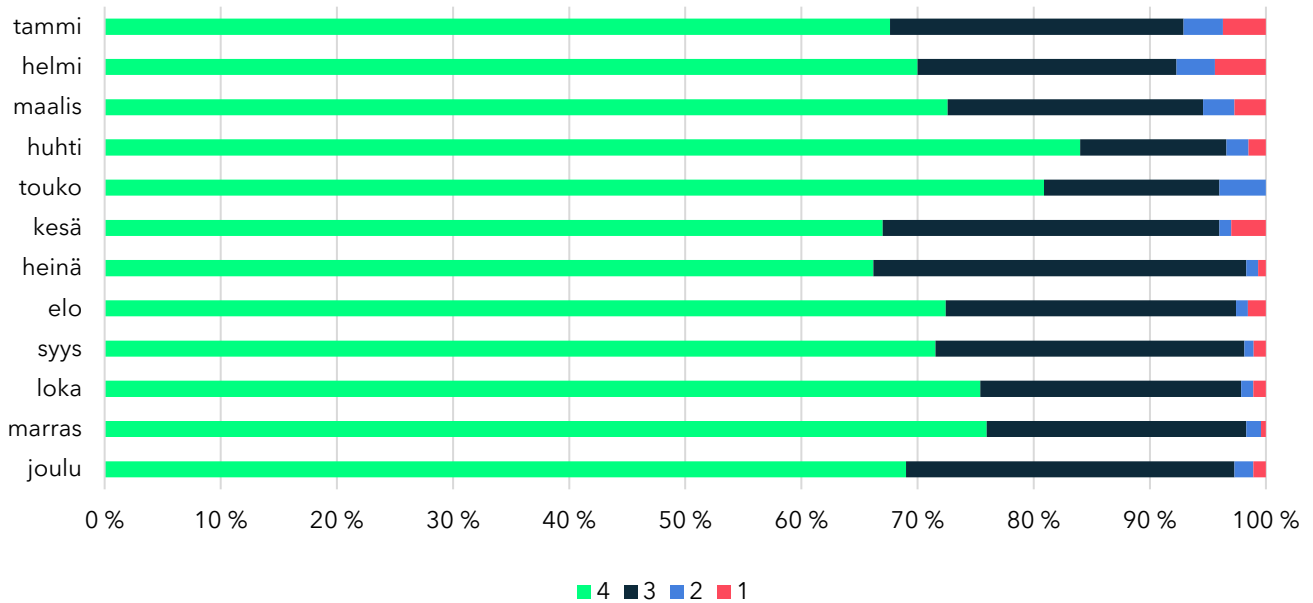
Saapuneet puhelut palvelusarjoittain 2022



Kassan palvelunumero on suomeksi, ruotsiksi tai englanniksi jäseniä palveleva linja. Luottamushenkilöt ja viranomaiset saavat palvelua omilta linjoiltaan ja taustaliittojemme työntekijöitä varten on oma palvelunumero, jossa on alavalinnat liitoittain.

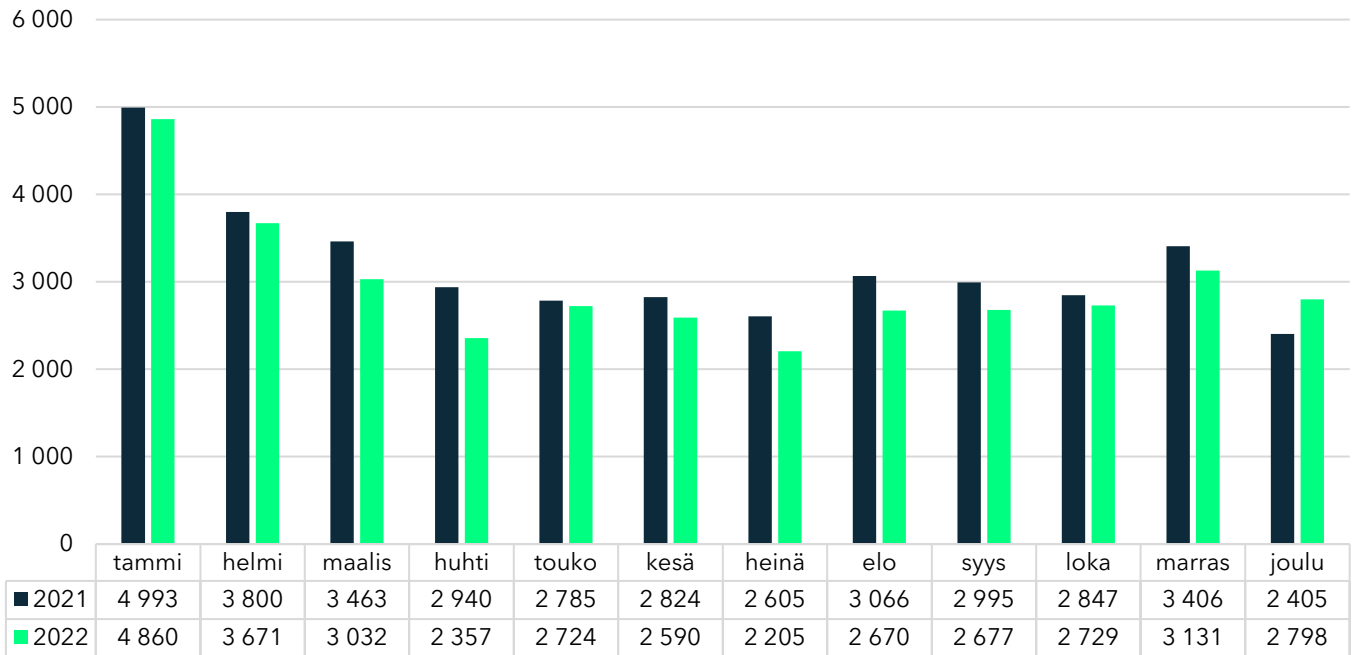
Asiakastyytyväisyys 2022

Kuinka tyytyväinen olit palveluumme?
(4 Erittäin tyytyväinen - 1 En ollenkaan tyytyväinen)

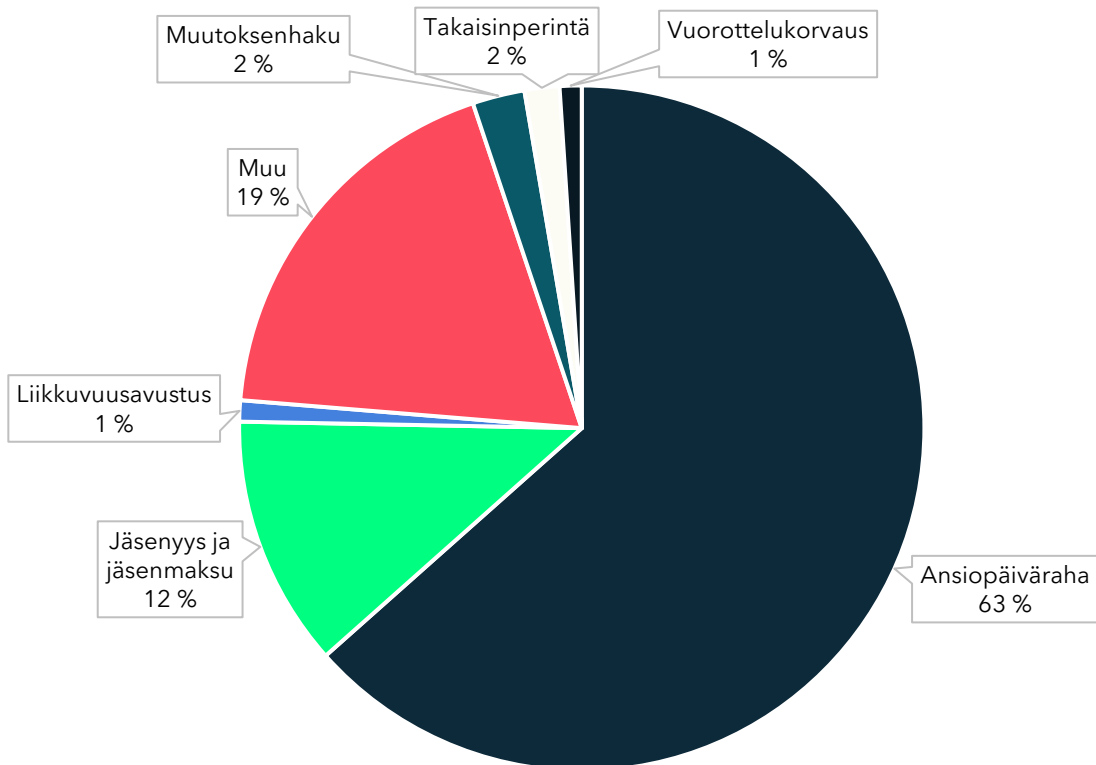


Joulukuussa 2022 yhteensä 69 prosenttia palautetta antaneista puhelinpalveluun soittaneista jäsenistämme oli erittäin tyytyväisiä saamaansa palveluun.

Sähköisen asioinnin kautta saapuneet viestit 2021–2022



Viestien aiheet joulukuun 2022



Seliteavain

Ansiopäivärahan saajat

Luku sisältää kuukauden aikana vähintään yhden päivän ansiopäivärahaa tai yrittäjäpäivärahoja saaneet henkilöt

Työttömyyskassan jäsenmäärä

Jäsenmäärä vahvistetaan kerran vuodessa 31.12. tilanteessa.

Kertymä

Luvussa jokainen henkilö esiintyy jakson aikana vain kerran, eli luku sisältää ansiopäivärahaa siihen mennessä saaneet eri henkilöt.

Lisäpäivärahat

Luku sisältää ne saajat, jotka ovat saaneet ansiopäivärahaa enimmäisajan päättymisen jälkeen maksettavilta lisäpäiviltä vähintään yhdeltä päivältä.

Soviteltu ansiopäiväraha

Ansiopäiväraha maksetaan soviteltuna, jos saajalla on 300 euron suojaosan ylittävää ansio- tai yrittäjätuloa.

TEP

Työllistymistä edistävät palvelut, joiden ajalta ansiopäivärahaa on maksettu.

Käsitellyt hakemukset

Kuukauden aikana käsitellyt ansiopäivärahahakemukset, joiden suhde saapuneisiin ansiopäivärahahakemuksiin osoitetaan prosentilla. Yli sadan prosentin luvut tarkoittavat, että kuukauden aikana on käsitelty enemmän hakemuksia kuin niitä on saapunut.