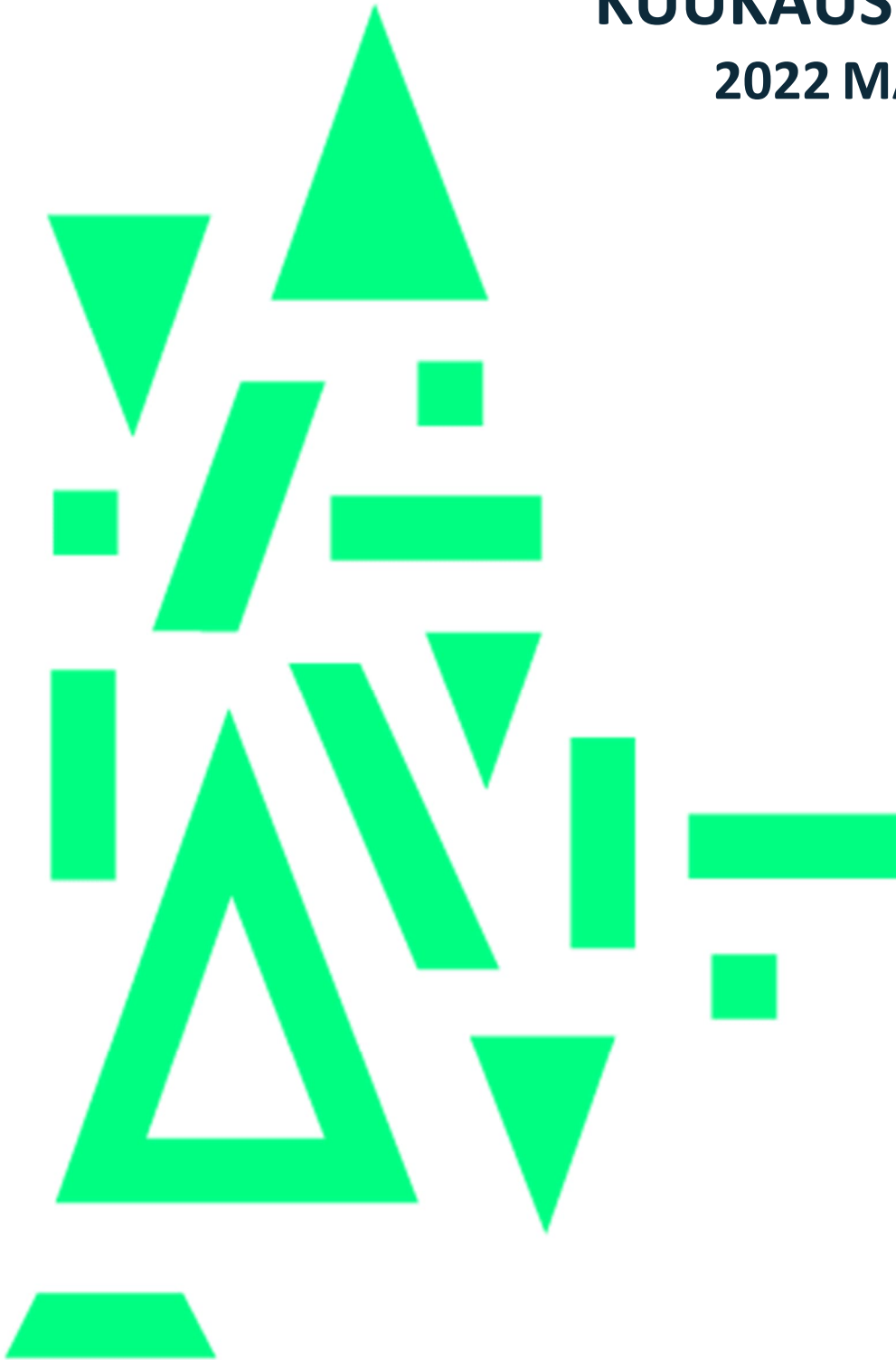


# KUUKAUSITILASTO

## 2022 MARRASKUU



## Marraskuun 2022 tilanne

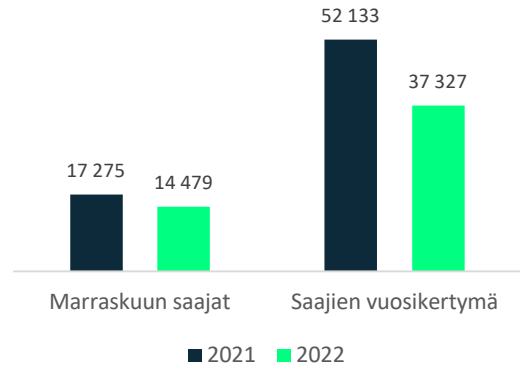
### Työttömyystilanne, s. 2–3

Avoimen työttömyyskassan jäsenmäärä 31.12.2021 oli **190 911**.

Vuoden 2021 vertailuluvut ovat Työttömyyskassa Finkan, Rakennusalan työttömyyskassan ja Teollisuuden työttömyyskassan yhteenlaskettuja lukuja.

Ansiopäivärahaa sai **14 479** jäsentä

- **7,4** prosenttia jäsenistä (**1,4** prosenttiyksikköä vähemmän kuin edellisvuonna vastaavana ajankohtana).
- saajien määrä laski **2 796** saajalla (16,2 %) verrattuna edellisvuoden vastaavaan ajankohtaan.



### Tiedot etuuksista, s. 4–7

- ansiopäivärahan saajista oli lomautettuja **2 863**, eli **19,8** prosenttia saajista
- soviteltua päivärahaa **2 595** saajalle (**17,9** %)

Ansiopäivärahaa oli maksettu marraskuun loppuun mennessä **261,9** miljoonaa euroa

- **81,5** miljoonaa, eli **23,7** prosenttia vähemmän kuin viime vuonna vastaavaan aikaan.

### Vuorottelukorvaus ja liikkuvuusavustus, s. 8

Vuorottelukorvausta maksettiin yhteensä **177** jäsenelle ja liikkuvuusavustusta **36** jäsenelle.

### Palvelut, s. 9–12

Ansiopäiväraha hakemuksia saapui yhteensä **18 292** (21 851 vuonna 2021)

#### Käsittelyaika

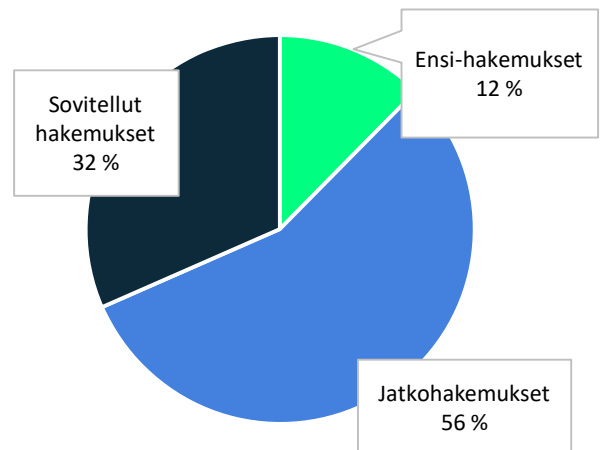
Ensihakemukset otettiin käsittelyyn keskimäärin **13,6** päivässä ja sovitellut hakemukset **11,4** päivässä.

#### Asiakaspalvelu

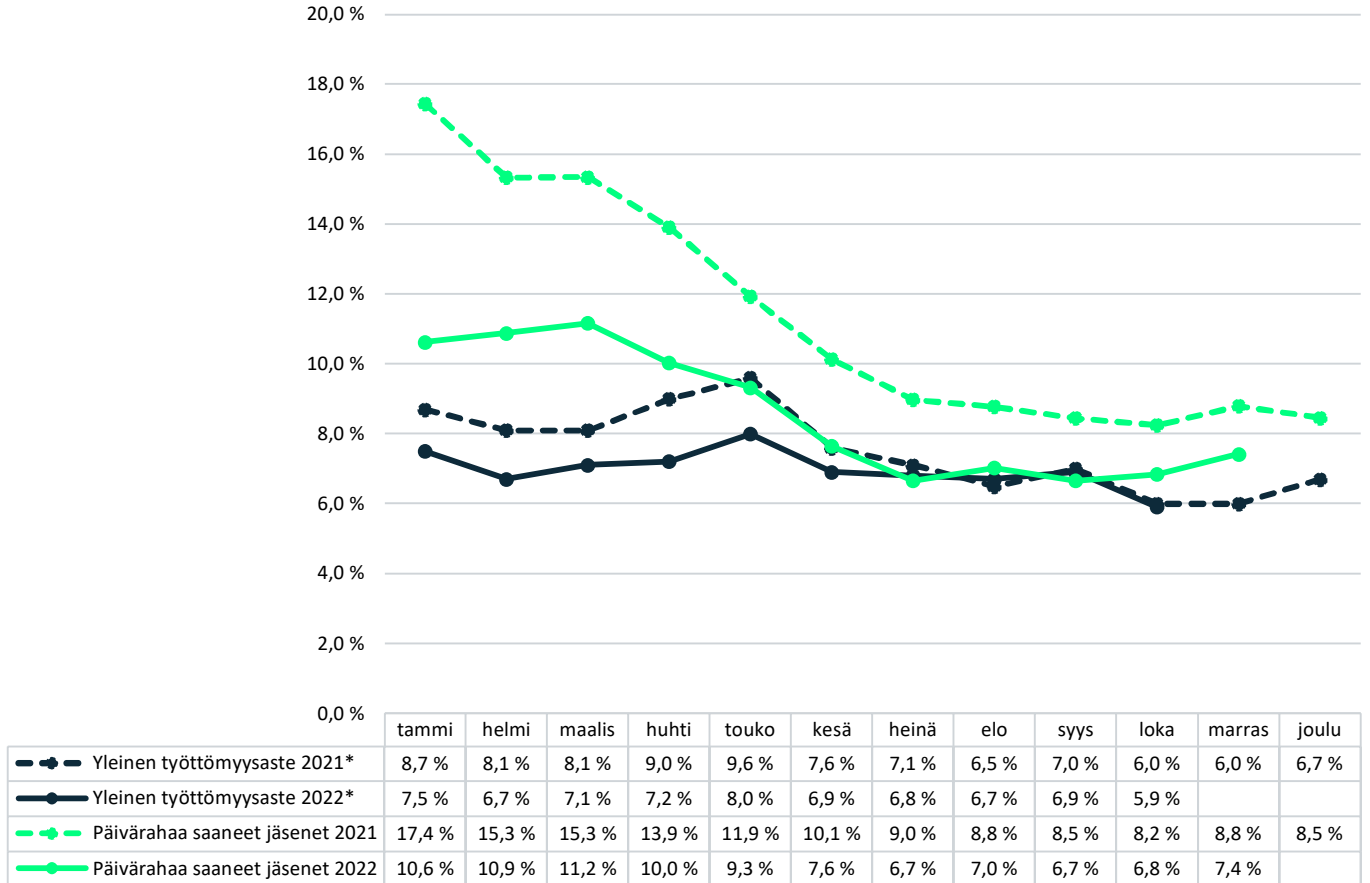
Puheluita tuli **7 098** ja niihin vastattiin keskimäärin **01:58** minuutissa. Asiakaspalveluumme soittaneista jäsenistä **76** prosenttia oli erittäin tyytyväisiä palveluun.

Sähköisen asiointin kautta saapui eViestejä **3 131**.

### Saapuneet hakemukset marraskuu 2022



## Ansiopäivärahaa saaneiden jäsenten osuus kassan jäsenistä ja koko maan työttömyysaste 2021–2022



\*Lähde:

Tilastokeskus/Työvoimatutkimus

### Vahvistamisajankohta

### Jäsenmäärä

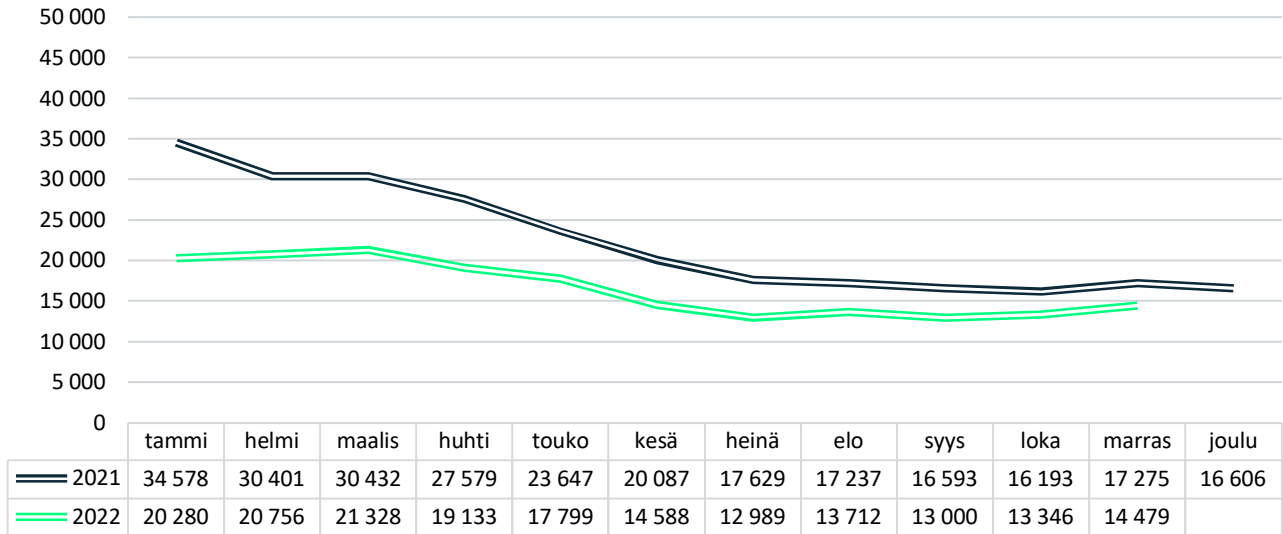
31.12.2021

190 911

30.6.2022

195 321 (arvio)

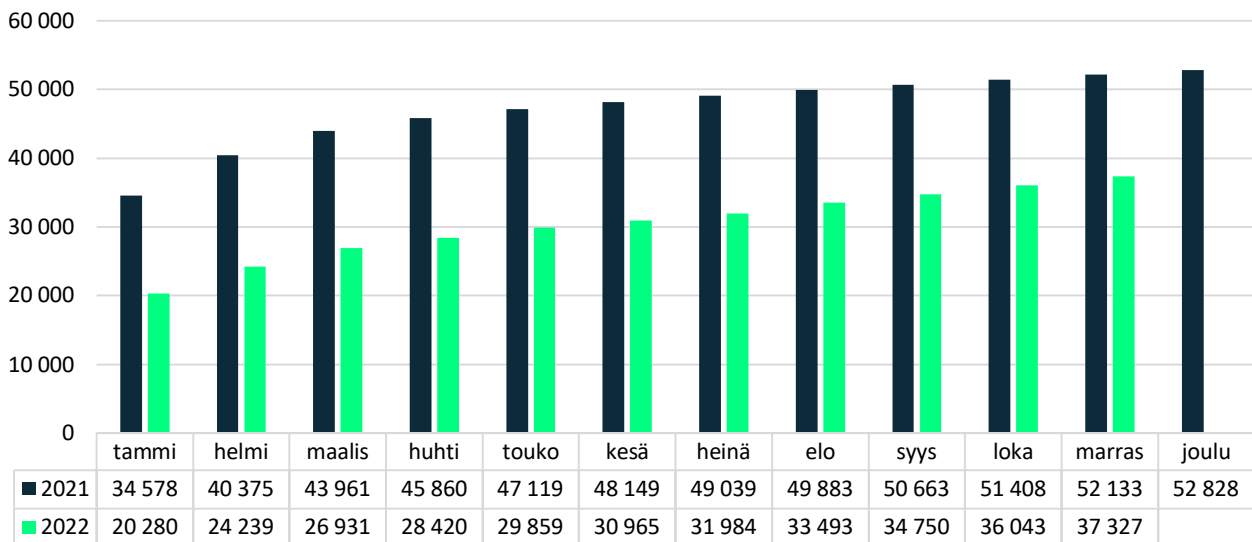
## Ansiopäivärahan saajat kuukausittain 2021–2022



Marraskuussa ansiopäivärahaa sai 14 479 jäsentä, eli 1 133 jäsentä enemmän kuin lokakuussa.

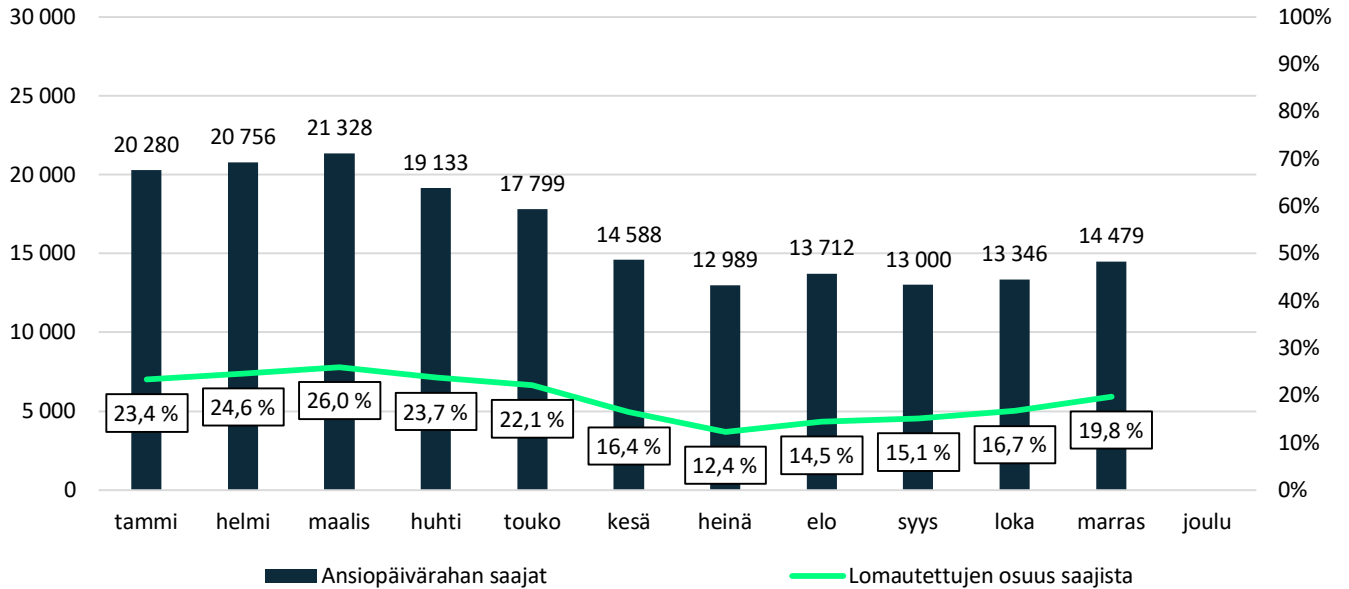
Ansiopäivärahan saajien määrä laski marraskuussa 2 796 saajalla, eli 16,2 prosentilla verrattuna edellisvuoden vastaavaan ajankohtaan.

## Ansiopäivärahan saajien vuosikertymä 2021–2022

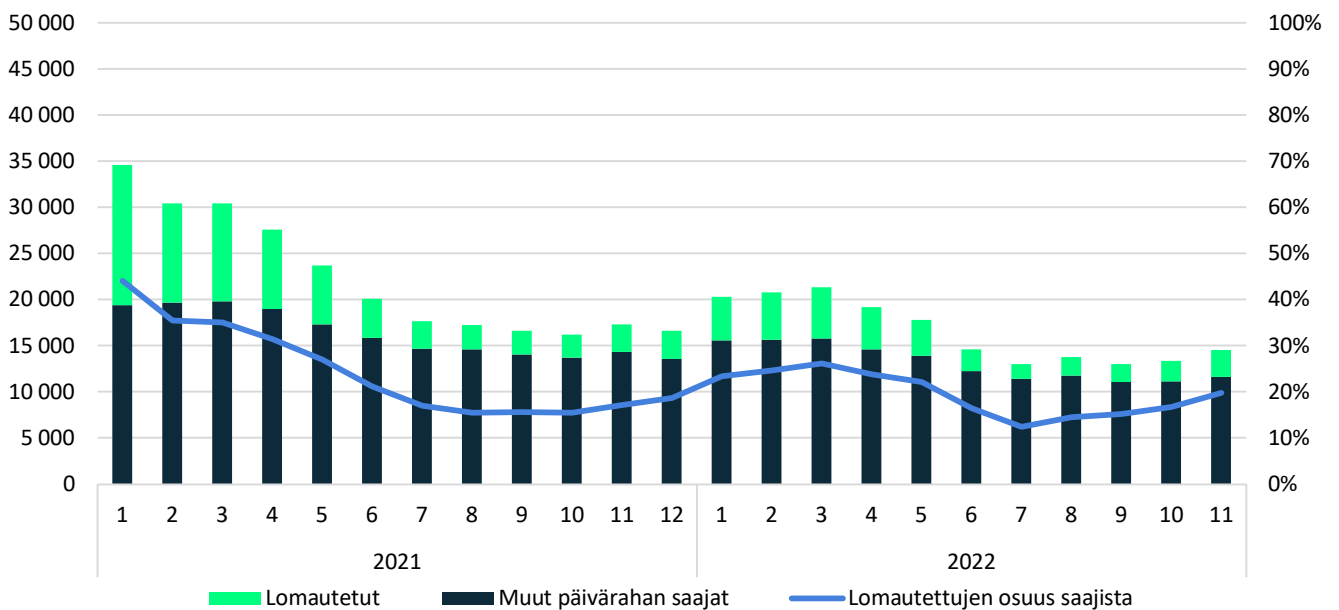


Ansiopäivärahan saajien kertymä laski marraskuussa 14 806 saajalla, eli 28,4 prosentilla verrattuna edellisvuoden vastaavaan ajankohtaan.

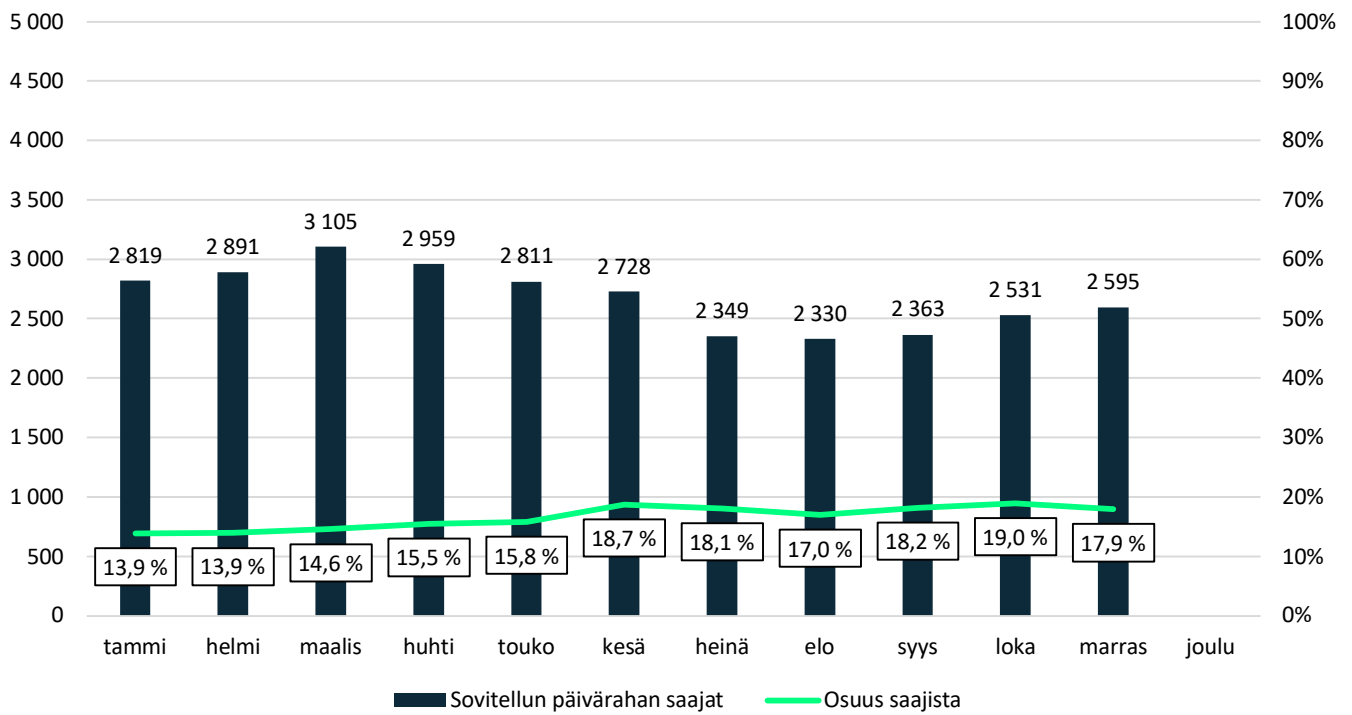
## Lomautettujen osuus ansiopäivärahan saajista kuukausittain 2022



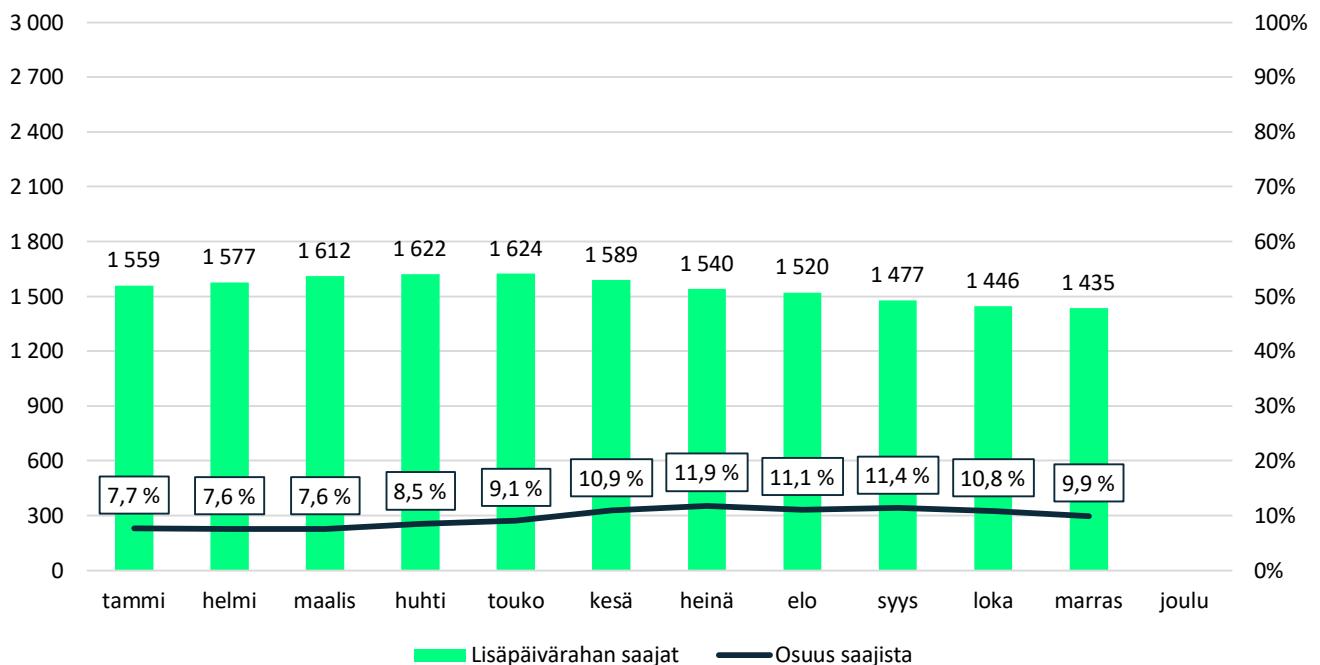
## Ansiopäivärahan saajat ja lomautettujen osuus kuukausittain 2021–2022



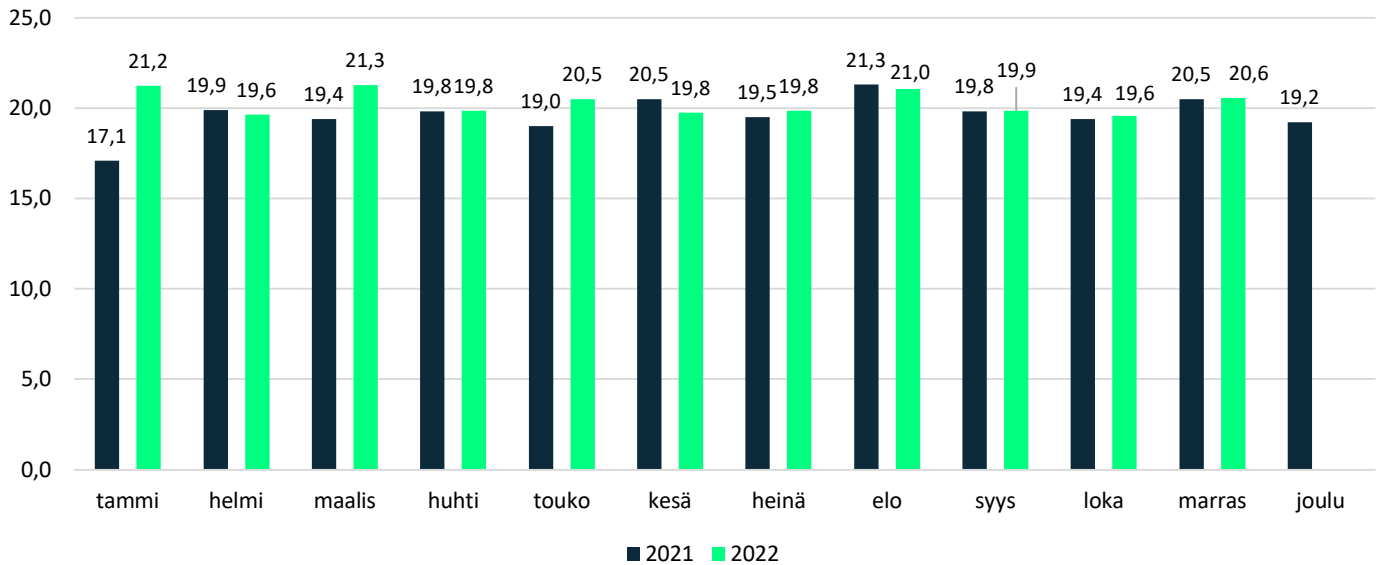
## Sovitellun päivärahan saajat 2022



## Lisäpäivärahan saajat 2022

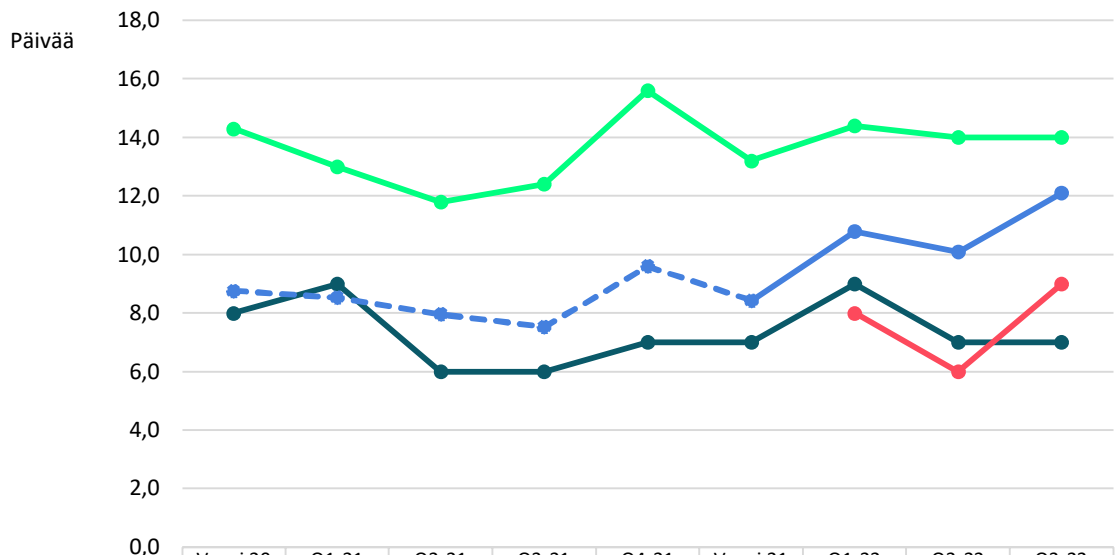


## Keskimääräinen työttömyysjakso 2021–2022



Keskimääräinen työttömyysjakso oli marraskuussa 20,6 päivää, eli 0,1 päivää pidempi kuin edellisvuonna vastaavana ajankohtana.

## Käsittelyaika vuosineljänneksittäin 2020–2022

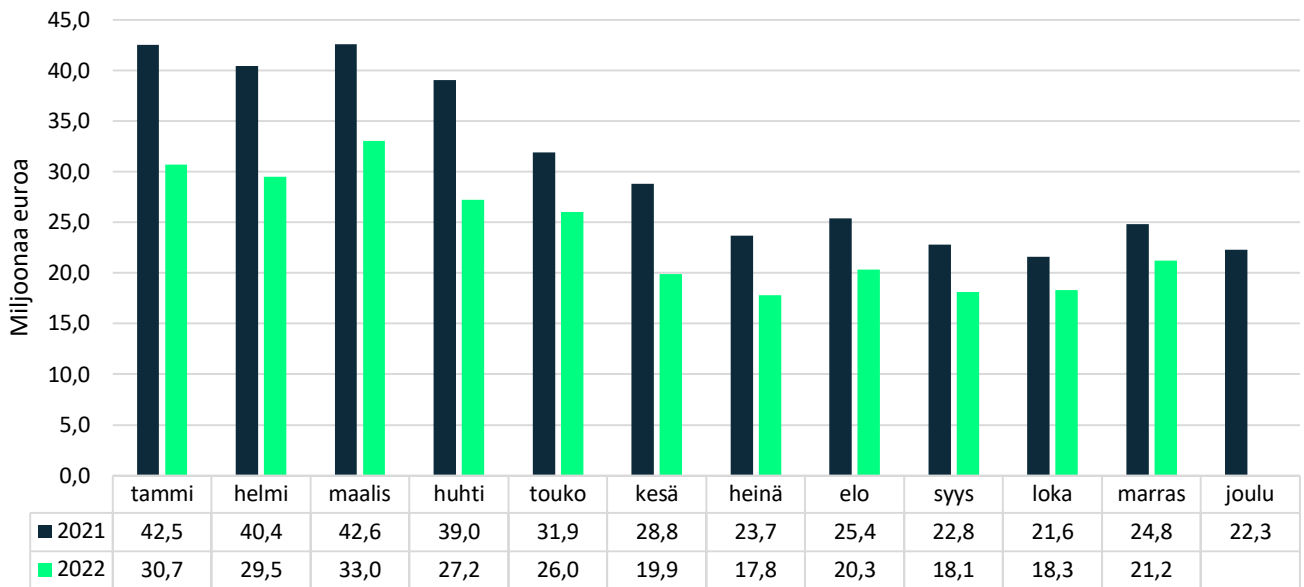


	Vuosi 20	Q1-21	Q2-21	Q3-21	Q4-21	Vuosi 21	Q1-22	Q2-22	Q3-22
Työttömyyskassat (18) keskiarvo	14,3	13,0	11,8	12,4	15,6	13,2	14,4	14,0	14,0
Työttömyyskassat (18) mediaani	8,0	9,0	6,0	6,0	7,0	7,0	9,0	7,0	7,0
A-kassa keskiarvo	8,8	8,5	8,0	7,5	9,6	8,4	10,8	10,1	12,1
A-kassa mediaani						8,0	6,0	9,0	

\* Lähde: Finanssivalvonta

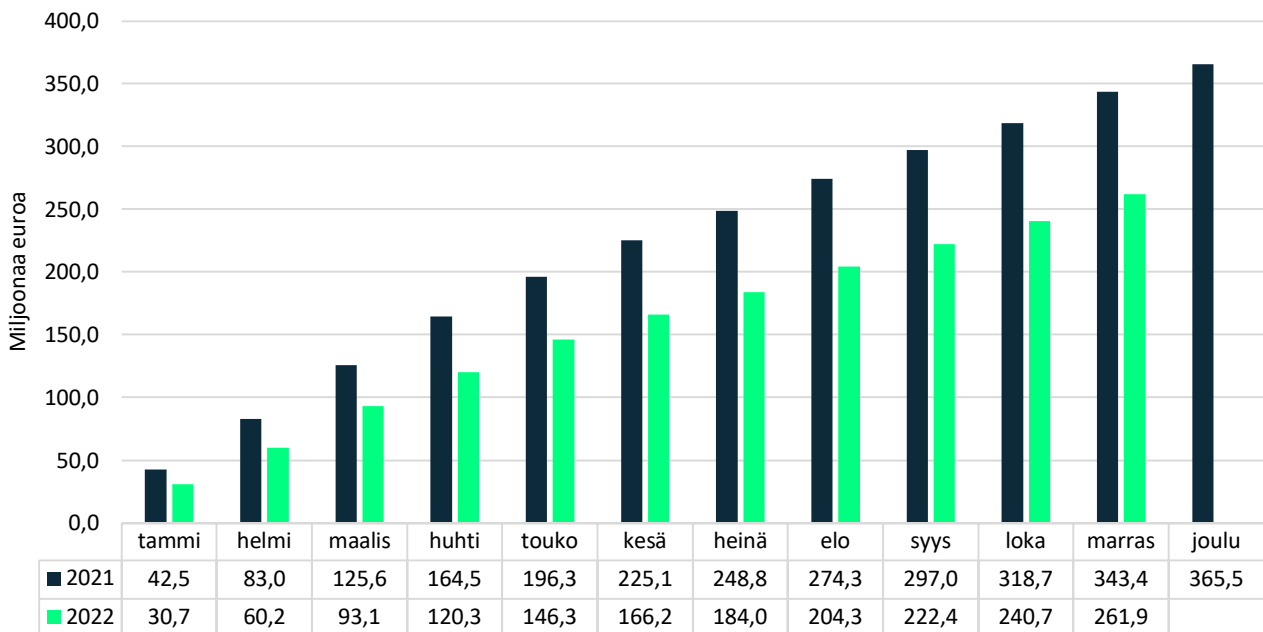
Työttömyyskassoja oli vuonna 2020 yhteensä 25 ja vuonna 2021 yhteensä 21. A-kassan osalta keskiarvo 2020–2021 on laskettu Teollisuuden työttömyyskassan, Rakennusalan työttömyyskassan ja Työttömyyskassa Finkan luvuista.

## Maksetut ansiopäivärahat kuukausittain 2021–2022



Ansiopäivärahamenot nousivat marraskuussa 2,9 miljoonaa euroa edelliskuukauteen verrattuna. \*  
 Ansiopäivärahaa maksettiin 3,6 miljoonaa euroa (14,5 prosenttia) vähemmän kuin edellisvuonna. \*

## Maksettujen ansiopäivärahojen kertymä 2021–2022

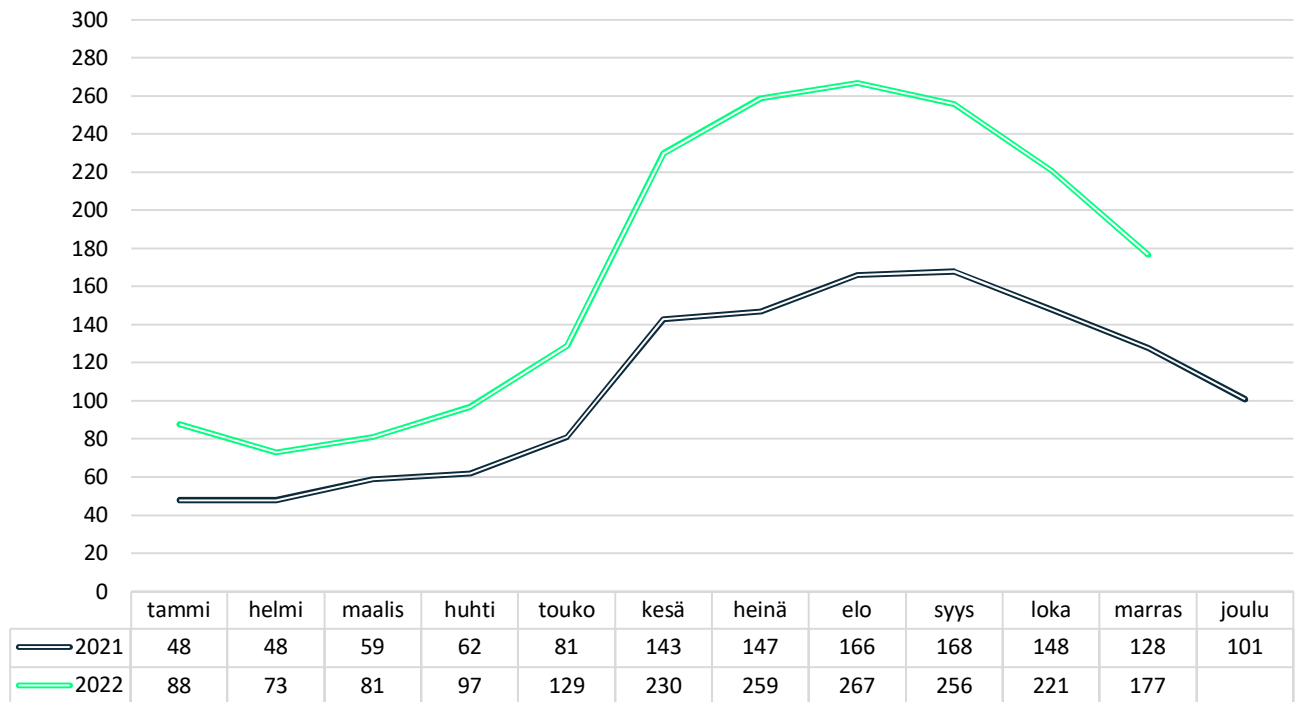


Ansiopäivärahojen kertymä oli marraskuussa 81,5 miljoonaa (23,7 prosenttia) pienempi kuin vuonna 2021 vastaavana ajankohtana. \*

*\*Viimeisimmän kuukauden ansiopäivärahamenot on alustava tieto.*



## Vuorottelukorvauksen saajat 2021–2022



Vuonna 2021 vuorottelukorvausta maksettiin yhteensä 292 jäsenelle.

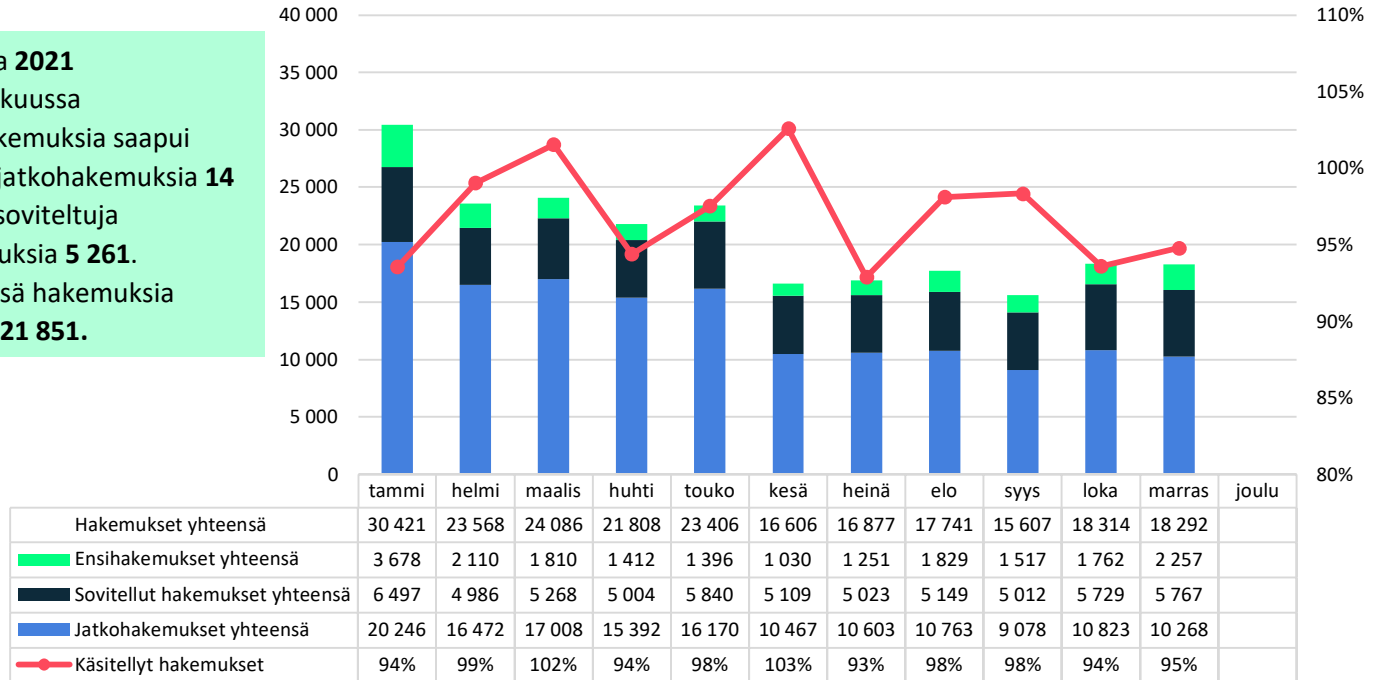
## Liikkuvuusavustuksen saajat 2021–2022



Vuonna 2021 liikkuvuusavustusta sai yhteensä 404 jäsentä.

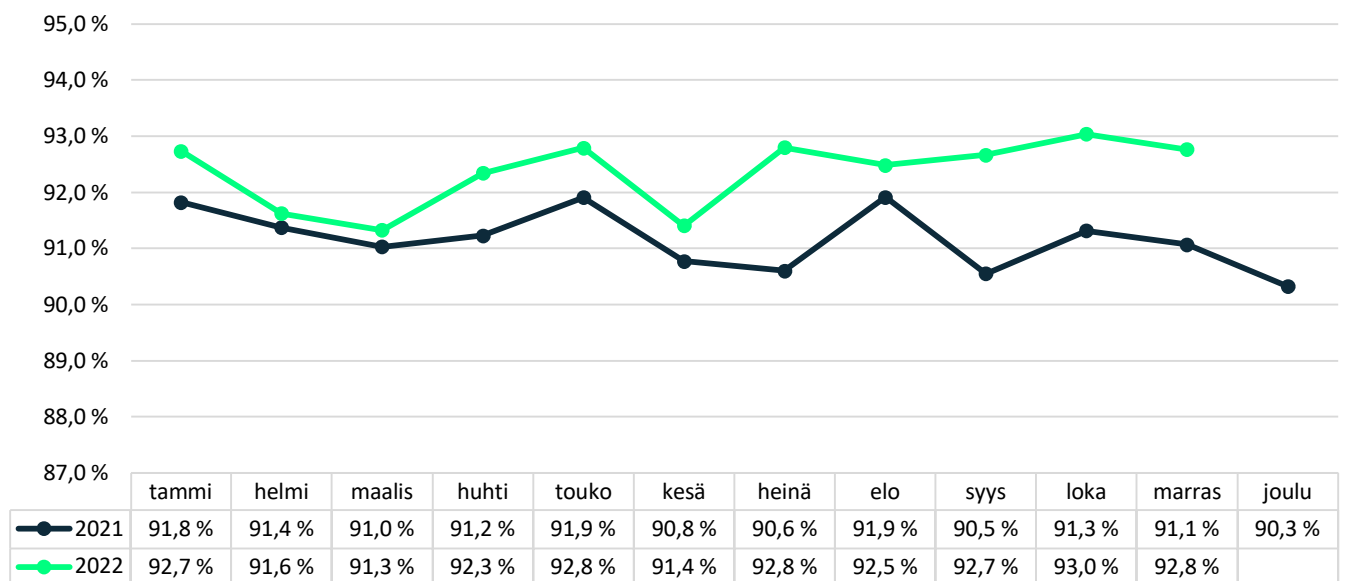
## Saapuneet ja käsitellyt ansiopäiväraahakemukset yhteensä 2022

Vuonna 2021 marraskuussa ensihakemuksia saapui **1 591**, jatkohakemuksia **14 999** ja soviteltuja hakemuksia **5 261**. Yhteensä hakemuksia saapui **21 851**.



Marraskuussa saapuneista hakemuksista oli ensihakemuksia 12,3 prosenttia, soviteltavia jatkohakemuksia 31,5 prosenttia ja jatkohakemuksia 56,1 prosenttia. Liitteitä saapui sähköisestä asioinnista 7 854 ja skannattiin 1 097.

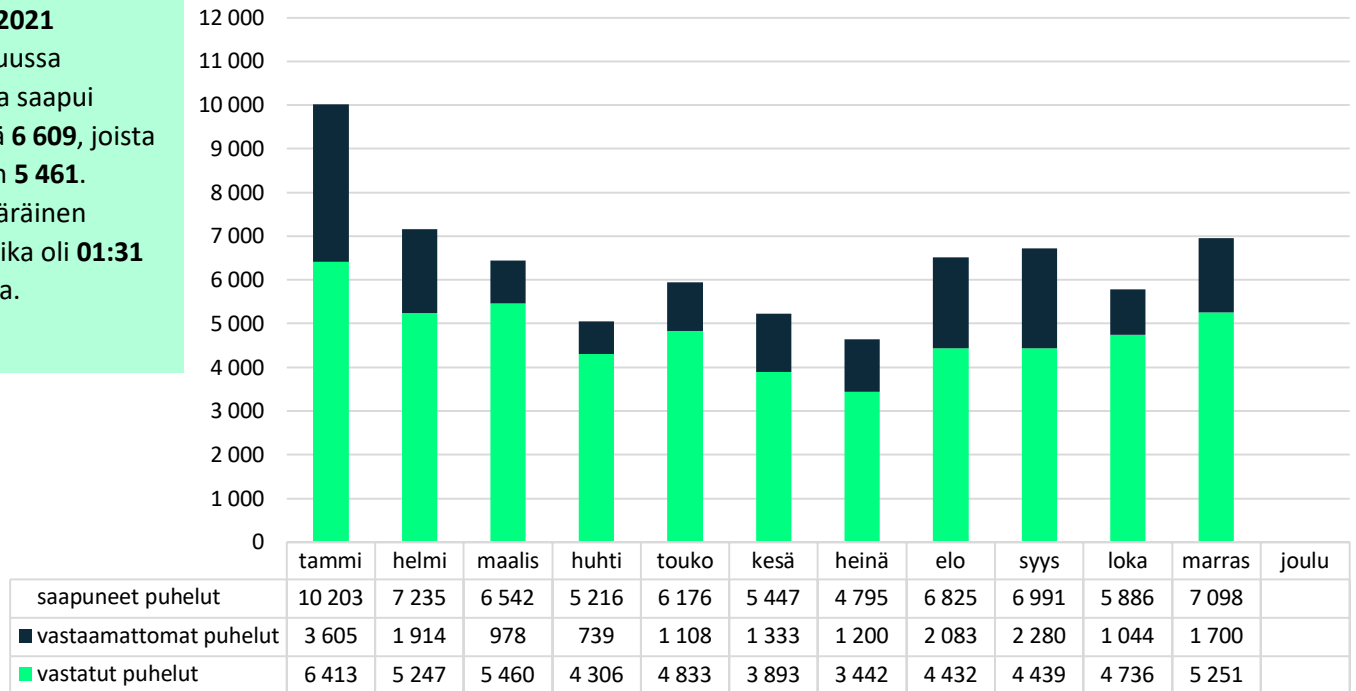
## Sähköisesti toimitettujen hakemusten osuus 2021–2022



Marraskuussa 2022 yhteensä 92,8 prosenttia hakemuksista toimitettiin sähköisesti.

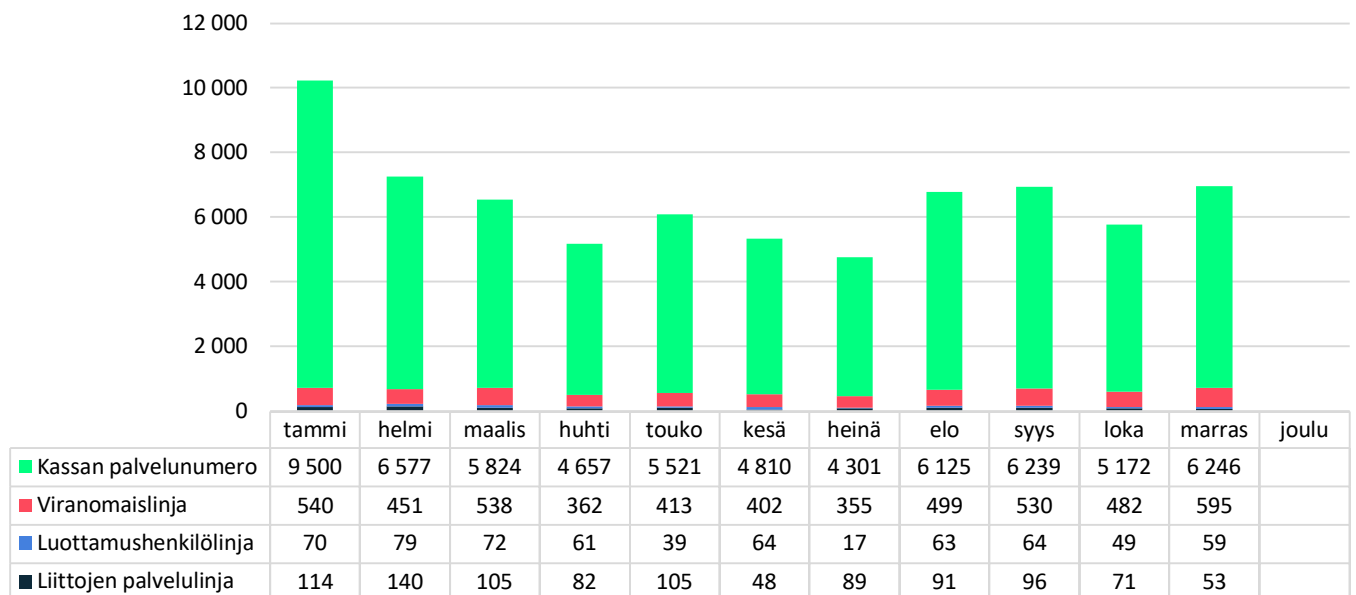
## Puhelinpalveluun saapuneet puhelut 2022

Vuonna 2021 marraskuussa puheluita saapui yhteensä **6 609**, joista vastattiin **5 461**. Keskimääräinen vastausaika oli **01:31** minuuttia.



Keskimääräinen vastausaika puheluihin oli marraskuussa 01:58 minuuttia. Puhelu kesti keskimäärin 5:20 minuuttia. Saapuneista puhelusta 75 prosenttia saatiin käsiteltyä.

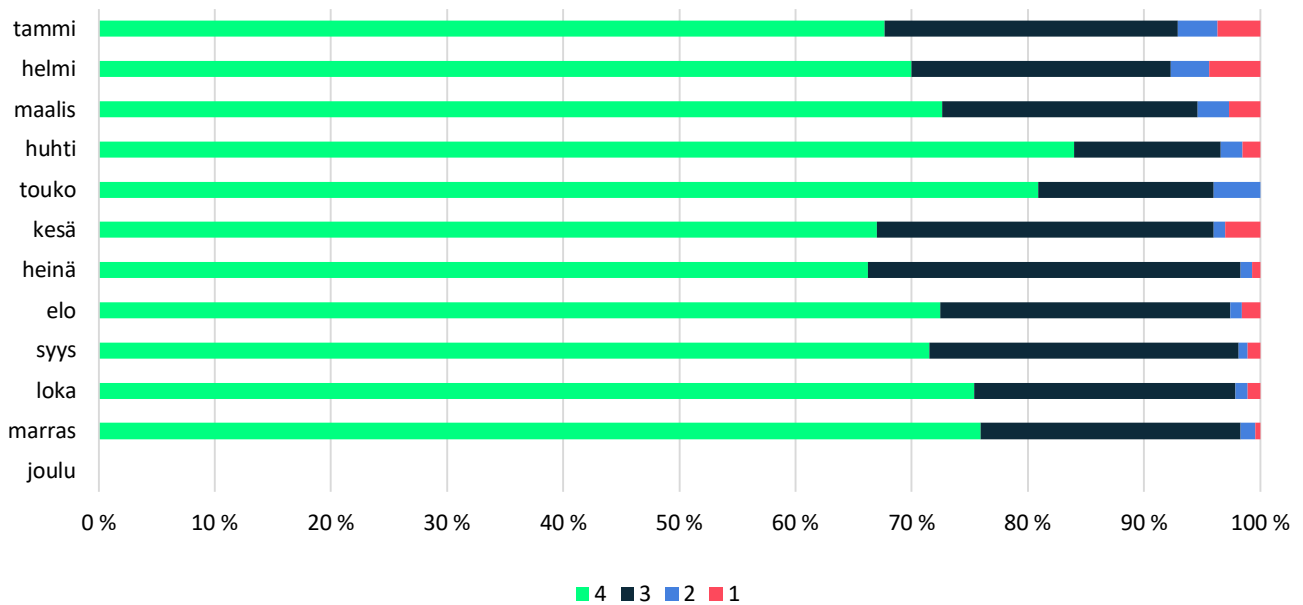
## Saapuneet puhelut palvelusarjoittain 2022



Kassan palvelunumero on suomeksi, ruotsiksi tai englanniksi jäseniä palveleva linja. Luottamushenkilöt ja viranomaiset saavat palvelua omilta linjoiltaan ja taustaliittojemme työntekijöitä varten on oma palvelunumero, jossa on alavalinnat liitoittain.

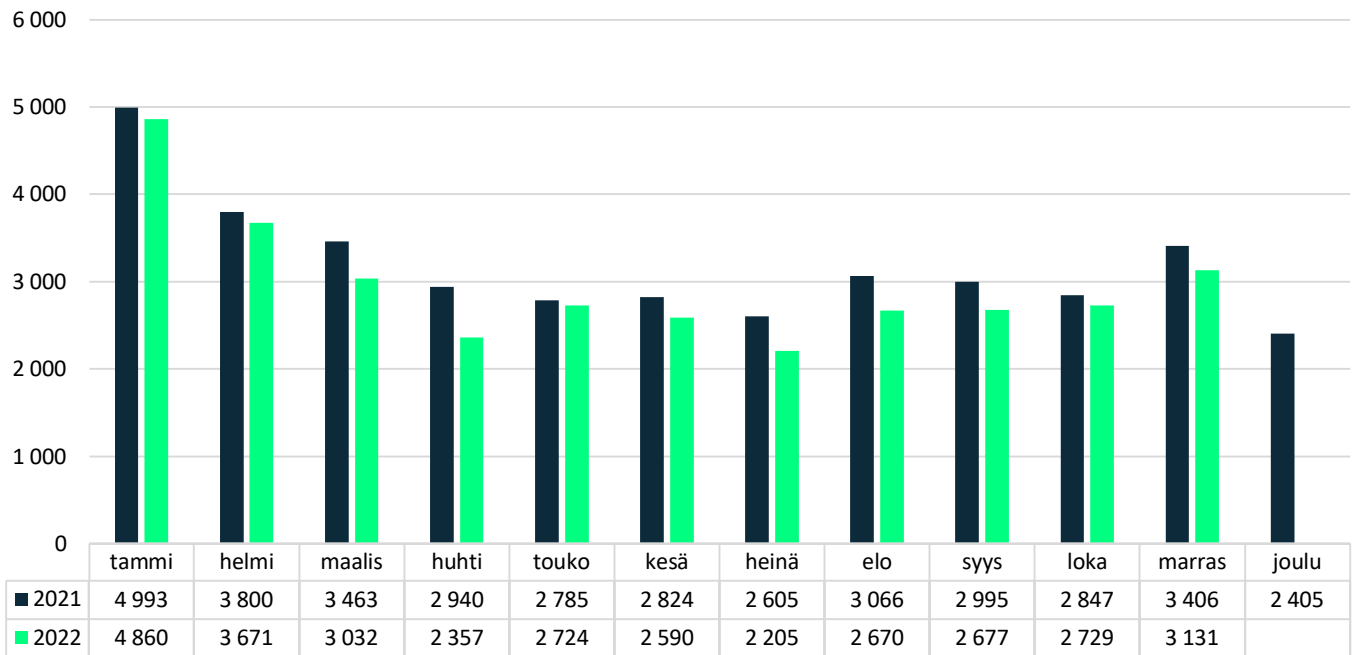
## Asiakastyytyväisyys 2022

Kuinka tyytyväinen olit palveluumme?  
(4 Erittäin tyytyväinen - 1 En ollenkaan tyytyväinen)

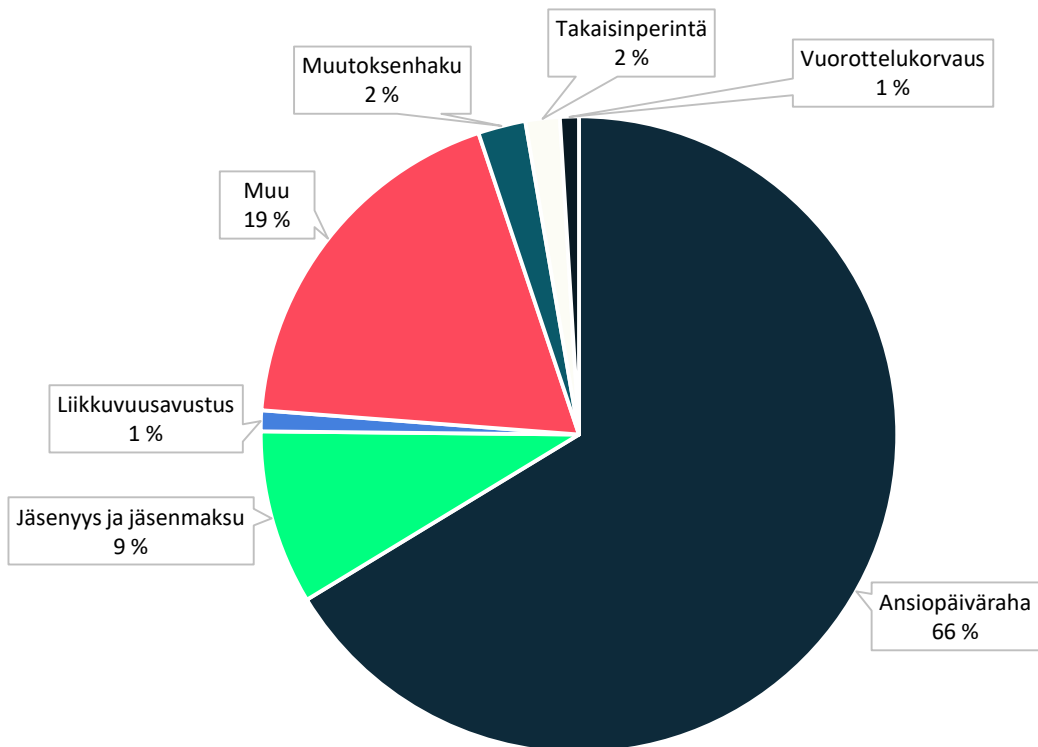


Marraskuussa 2022 yhteensä 76,0 prosenttia palautetta antaneista puhelinpalveluun soittaneista jäsenistämme oli erittäin tyytyväisiä saamaansa palveluun.

## Sähköisen asioinnin kautta saapuneet viestit 2021–2022



## Viestien aiheet lokakuu 2022



## Seliteavain

### Ansiopäivärahan saajat

Luku sisältää kuukauden aikana vähintään yhden päivän ansiopäivärahaa tai yrittäjäpäivärahoja saaneet henkilöt

### Työttömyyskassan jäsenmäärä

Jäsenmäärä vahvistetaan kerran vuodessa 31.12. tilanteessa.

### Kertymä

Luvussa jokainen henkilö esiintyy jakson aikana vain kerran, eli luku sisältää ansiopäivärahaa siihen mennessä saaneet eri henkilöt.

### Lisäpäivärahat

Luku sisältää ne saajat, jotka ovat saaneet ansiopäivärahaa enimmäisajan päättymisen jälkeen maksettavilta lisäpäiviltä vähintään yhdeltä päivältä.

### Soviteltu ansiopäiväraha

Ansiopäiväraha maksetaan soviteltuna, jos saajalla on 300 euron suojaosan ylittävää ansio- tai yrittäjätuloa.

### TEP

Työllistymistä edistävät palvelut, joiden ajalta ansiopäivärahaa on maksettu.

### Käsitellyt hakemukset

Kuukauden aikana käsitellyt ansiopäivärahahakemukset, joiden suhde saapuneisiin ansiopäivärahahakemuksiin osoitetaan prosentilla. Yli sadan prosentin luvut tarkoittavat, että kuukauden aikana on käsitelty enemmän hakemuksia kuin niitä on saapunut.